

---

---

# РЕГИОНАЛЬНОЕ РАЗВИТИЕ

---

---

УДК 332.05; 911.3

## НОВЫЕ ЗАКОНОМЕРНОСТИ В СОВРЕМЕННОЙ ДИНАМИКЕ СОЦИАЛЬНО-ЭКОНОМИЧЕСКОГО РАЗВИТИЯ РЕГИОНОВ РОССИИ

© 2023 О.В. Кузнецова

*Институт народнохозяйственного прогнозирования РАН, Москва, Россия*

*e-mail: kouznetsova\_olga@mail.ru*

В статье анализируется дифференциация российских регионов по динамике их социально-экономического развития в 2022 г. на основе ряда статистических показателей, прежде всего индексов выпуска товаров и услуг по базовым видам экономической деятельности и промышленного производства (с учетом сложившейся картины межрегиональных различий по динамике и структуре валового регионального продукта в 2020–2021 гг.). Показывается, что на экономическое развитие регионов в 2022 г. заметное влияние оказала ранее не игравшая столь значимой роли зависимость их экономики от иностранного капитала, что впервые за последние годы привело к наибольшей проблемности Северо-Западного федерального округа. В обрабатывающих производствах, как и в 2015 г., наибольшие темпы роста оказались характерны для Южного федерального округа, прежде всего, крупнейших его регионов, а также Центрального. Последний одновременно отличался большими контрастами между отдельными входящими в его состав субъектами Федерации, оказавшимися как среди лидеров, так и аутсайдеров по индексам производства. Реальные денежные доходы населения в 2022 г. слабо зависели от динамики экономических показателей – традиционно значимую роль сыграло перераспределение доходов в рамках государственной социальной политики. Кроме того, как это свойственно кризисным годам, динамика оборота розничной торговли по регионам не определялась реальными денежными доходами населения.

*Ключевые слова:* валовой региональный продукт, базовые виды деятельности, промышленность, автопром, розничная торговля, доходы населения, иностранные инвестиции.

DOI: 10.5922/1994-5280-2023-1-2

**Введение и постановка проблемы.** Развитие российской экономики в 2022 г. в значительной степени определялось введением масштабных антироссийских санкций, резким общим ухудшением отношений с «западными» странами, и, как результат, новым, уже четвертым экономическим кризисом в течение последних менее чем полутора десятков лет. Этот кризис является внутрироссийским, в некоторой степени схожим с кризисом 2015 г. (хотя тогда влияние антироссийских санкций и ухудшения отношений с «Западом» играло гораздо меньшую роль в экономической динамике), в то время как кризисы 2009 и 2020 гг. были общемировыми. Вполне логично предположить, что картина дифференциации регионов по динамике их социально-экономического развития в 2022 г. отчасти повторяла картину прошлых

лет, отчасти отличалась своей спецификой. Выявление как типичных, так и новых закономерностей регионального развития в прошедшем году – основная цель данной статьи.

**Обзор ранее выполненных исследований.** Тенденциям и факторам пространственного развития России посвящен огромный пласт научных работ. В 2020-е гг. появилось уже несколько масштабных монографий по этой теме, в том числе по результатам трёх программ фундаментальных исследований Президиума РАН [1], в Институте экономики и организации промышленного производства Сибирского отделения РАН [20], в Институте экономических исследований Дальневосточного отделения РАН [21].

С точки зрения анализа закономерностей развития регионов в кризисные годы особое

значение имеют работы по региональной шокоустойчивости (*regional resilience*) – о соответствующих концептуальных подходах, разрабатывавшихся преимущественно в зарубежной литературе, речь шла в таких публикациях, как, например, [3; 9]; основанный на таких подходах анализ дифференциации российских субъектов Федерации по динамике их развития в «ковидный» кризис приводился в ряде работ: [7; 10; 17]. Целый ряд публикаций посвящен непосредственно оценке и объяснению различий в социально-экономической динамике регионов в кризисные годы: [4; 6; 11; 14; 18]. Если очень кратко обобщить основные и значимые для дальнейшего анализа выводы названных публикаций, то они таковы:

- динамика развития регионов в кризисы в немалой степени определяется структурой их производства, имеет место «региональная проекция отраслевой динамики»; иначе говоря, на регионах негативно сказывается их специализации на наиболее пострадавших в кризис отраслях или, строго говоря, видах экономической деятельности (ВЭД), хотя набор таких ВЭД может от кризиса к кризису отличаться;
- несмотря на различия между кризисами в динамике отдельных отраслей, есть и неизменные закономерности: наиболее значимым падение бывает в автопроме (причем не только в России), в первую очередь по причине заметного сокращения спроса на автомобили как товары длительного пользования; напротив, относительно стабильной ситуация оказывается в производстве товаров повседневного спроса и, соответственно, специализирующихся на них регионах;
- устойчивости регионов в кризисы способствует диверсифицированная структура их экономики (когда негативная динамика в одних ВЭД компенсируется или хотя бы смягчается более благоприятной ситуацией в других ВЭД);
- наряду со структурой экономики регионов на различия между ними по динамике развития в кризисные годы влияют и собственно особенности регионов: традиционные факторы регионального развития (например,

привлекательные рынки сбыта, выгодное географическое положение); попадание в число приоритетных объектов федеральной пространственной политики; запуск крупных инвестиционных проектов, строительство которых началось в докризисный период (преобладание в регионе более современных, модернизированных производств признается одним из факторов региональной шокоустойчивости).

По особенностям развития российских регионов в 2022 г. также есть ряд публикаций, по большей части по данным за первые месяцы года и/или по отдельным составляющим экономики или социальной сферы. Выделим работы по агропромышленному комплексу [19] и региональным бюджетам [5], которые мы в своей статье рассматривать не будем.

#### **Материалы и методы исследования.**

Для оценки динамики социально-экономического развития регионов в 2022 г. мы использовали набор оперативно публикуемых Росстатом (спустя один-два месяца после завершения отчетного периода) индексных показателей – в бюллетене «Информация для ведения мониторинга социально-экономического положения субъектов РФ», ежемесячных докладах «Социально-экономическое положение России», базе данных ЕМИСС (Единой межведомственной информационно-статистической системе). Это следующие индексы:

- промышленного производства (в целом, по четырем соответствующим разделам ОКВЭД, включая «Добычу полезных ископаемых» и «Обрабатывающие производства», а также по подразделам ОКВЭД);
- производства продукции сельского хозяйства;
- объема работ, выполненных по виду деятельности «Строительство»;
- оборота оптовой торговли;
- оборота розничной торговли – в целом и отдельно пищевыми продуктами, включая напитки, и табачными изделиями (далее – розничная торговля продовольствием) и непродовольственными товарами;
- оборота общественного питания (все показатели оборота – в сопоставимых ценах);

- объема платных услуг населению (также в сопоставимых ценах);
- а также реальные денежные доходы населения.

Показатели валового регионального продукта (ВРП), как известно, публикуются с большим временным лагом, в марте 2023 г. были опубликованы данные только за 2021 г. Но в последние годы Росстат стал оперативно публиковать еще один индекс – индекс выпуска товаров и услуг по базовым ВЭД (далее – индекс базовых ВЭД). Базовыми ВЭД называется совокупность ВЭД, входящих в реальный сектор экономики, отражающий производство товаров, их транспортировку и реализацию на рынке, и в состав базовых ВЭД входят растениеводство, животноводство, охота и предоставление услуг в этих областях; четыре «промышленных» раздела ОКВЭД; строительство; оптовая и розничная торговля, кроме торговли автотранспортными средствами и мотоциклами; деятельность пассажирского и грузового транспорта.

К сожалению, при сопоставлении данных по регионам за 2022 г. и предшествующие годы приходится сталкиваться с серьезными ограничениями в формировании длинных временных рядов – они, как правило, непродолжительные. Самый короткий – по индексу базовых ВЭД, по которому первые данные опубликованы только за 2018 г. Сопоставимые данные по ВРП есть только с 2017 г. (принципиальные изменения в статистике ВРП с переходом на новую методику расчета показателя показаны в [16]). В связи с переходом на ОКВЭД-2 временные ряды по индексам промышленного производства есть только с 2015 г., причем в данном случае Росстат опубликовал данные за 2015–2016 гг. по «старому» и «новому» ОКВЭД (например, в приложении к статсборнику «Регионы России. Социально-экономические показатели. 2022»), и очень хорошо видно, насколько они отличаются. Так, в среднем по России индекс промышленного производства в 2015 г. в первом варианте составлял 96,6%, во втором – 100,2%. Кроме того, поскольку речь идет об индексных показателях, они чувствительны к изменению границ территориальных единиц. С кризиса 2009 г. таких изменений было три: существенное расширение в 2012 г. границ Москвы (хотя оно на соотношении показателей по Москве и Московской области принципиальным образом

не сказалось); включение в 2014 г. Крыма в состав России (что повлекло за собой изменение показателей в среднем по субъектам РФ и Южному федеральному округу – ФО); «перенос» Бурятии и Забайкальского края из Сибирского ФО в Дальневосточный в 2018 г. При этом за предшествующие годы Росстат пересчитал индексы для Сибири и Дальнего Востока в новых их границах отнюдь не по всем показателям (например, по одному из важнейших – реальным денежным доходам населения – нет, хотя по индексам производства сопоставимые данные есть с 2015 г.). Поэтому в данной статье мы анализируем ряды данных за разные годы в той мере, в какой это возможно.

Только с начала 2015 г. есть и первые данные Центрального банка РФ по прямым иностранным инвестициям (ПИИ), учет которых особенно важен в 2022 г., по которому в качестве одного из факторов дифференциации регионов по динамике их социально-экономического развития необходимо учитывать роль иностранного капитала в их экономике. В данном случае, к сожалению, приходится сталкиваться еще и с низким качеством статистики ПИИ – невозможностью разделить подлинно иностранные и де-факто российские инвестиции из офшоров, явным недоучетом Центробанком России (а именно он на сегодняшний день является единственным источником официальных данных по ПИИ) масштабов зарубежных капиталовложений в регионах (подробнее см. [8]). Тем не менее, с определенной долей условности мы проводим оценку роли ПИИ в экономике регионов по соотношению накопленных ПИИ, пересчитанных в рубли по курсу Центробанка России, к публикуемой Росстатом стоимости основных фондов по полной учетной стоимости; все показатели – на конец года.

Еще одним дополнительным к Росстату источником информации данных для нашей статьи является Федеральная налоговая служба (ФНС) – отчет по форме № 5-АМ о налоговой базе и структуре начислений по акцизам на автомобили легковые и мотоциклы (последние опубликованные данные – на 1 января 2022 г.). Данные этого отчета в условиях закрытости информации по линии Росстата об объемах производства продукции по субъектам РФ позволяют составить представление о масштабах автопрома в российских регионах.

Все данные по Архангельской и Тюменской областям приводятся без учета входящих в их состав автономных округов.

**Результаты исследования и их обсуждение.** Данные по ВРП за 2020–2021 гг. показывают, что большинство российских регионов – 66 из 85 – к концу 2021 г. вернулись к «доковидному» (2019 г.) уровню развития экономики или превысили его (и в их отношении говорить о продолжении восстановительного роста в 2022 г. уже нельзя). Субъектов РФ, где совокупный за два года индекс ВРП не достиг 100%, оказалось 19, причем в 6 из них спад ВРП был и в 2020 г., и в 2021 г. (что при оценках региональной шокоустойчивости логично оценивается как самый худший вариант развития событий): это Республика Калмыкия, Астраханская и Волгоградская области в Южном ФО, Республика Тыва, Красноярский край и Сахалинская область на востоке страны. В 13 регионах рост 2021 г. не смог компенсировать спада 2020 г. – в северо-западных регионах – Республике Коми, Ненецком АО и Псковской областях, географически близкой к ним Тверской области, в Республике Ингушетия на Северном Кавказе, в Республиках Башкортостан, Марий Эл, Удмуртия и в Самарской области в Приволжском ФО, Курганской, Тюменской областях и Ханты-Мансийском АО в Уральском ФО, в Томской области.

По индексу базовых видов ВЭД картина за 2020–2021 гг. схожая, но не полностью идентичная. Не вернулись к «доковидному» уровню 18 регионов, спад в экономике на протяжении двух лет был в 8 субъектах РФ: Калининградской области, Республике Калмыкия, Астраханской области, Чувашской Республике, Республиках Алтай и Тыва, Амурской и Сахалинской областях. В названной выше Волгоградской области по базовым ВЭД оба года имел место рост, Красноярский край, наряду с Республиками Коми и Крым, Ингушетией и Карачаево-Черкесией, Оренбургской, Курганской и Кемеровской областями, Ненецким и Ханты-Мансийским АО попадает в число регионов, где рост 2021 г. не компенсировал спад 2020 г.

Расхождения между индексами ВРП и базовых ВЭД заметны и по всему массиву субъектов РФ – коэффициенты корреляции между этими индексами в 2019–2021 гг. составляли 0,51–0,53. Поэтому считать индекс базовых ВЭД полноценной заменой индекса ВРП, конечно, нельзя, но все-таки взаимосвязь между этими показателями выше, нежели между индексами ВРП и промышленного производства. Причина названных расхождений вполне очевидна – сохраняющиеся очень существенные различия между регионами и даже федеральными округами по структуре ВРП (табл. 1 и рис. 1; с некоторым приближением в базовых ВЭД учитываются

Таблица 1. Укрупненная структура ВРП в 2021 г., %

Федеральные округа	Разделы ОКВЭД						
	А – Сельское хозяйство	В+С+D+E – Промышленность	F – Строительство	G – Торговля	H – Транспорт	I+J+K+L+M+N – «Рыночные» услуги	O+P+Q+R+S – «Нерыночные» услуги
Сумма по РФ	4,5	34,7	5,1	14,5	6,5	21,8	12,9
Центральный	3,2	23,4	4,9	17,5	6,1	31,7	13,2
Северо-Западный	2,5	27,5	3,5	25,7	7,4	21,7	11,7
Южный	11,9	20,9	5,4	14,4	9,8	21,4	16,2
Северо-Кавказский	16,1	12,4	10,4	14,6	4,6	17,0	24,9
Приволжский	6,2	42,9	5,1	10,6	5,3	17,5	12,4
Уральский	1,5	63,9	5,6	5,9	5,0	10,4	7,7
Сибирский	5,3	45,1	4,5	9,2	6,6	15,7	13,6
Дальневосточный	5,9	39,5	7,0	8,5	10,0	12,3	16,8

Примечание. В таблице приведены условные / сокращенные названия разделов ОКВЭД. Источник: составлено по данным Росстата.

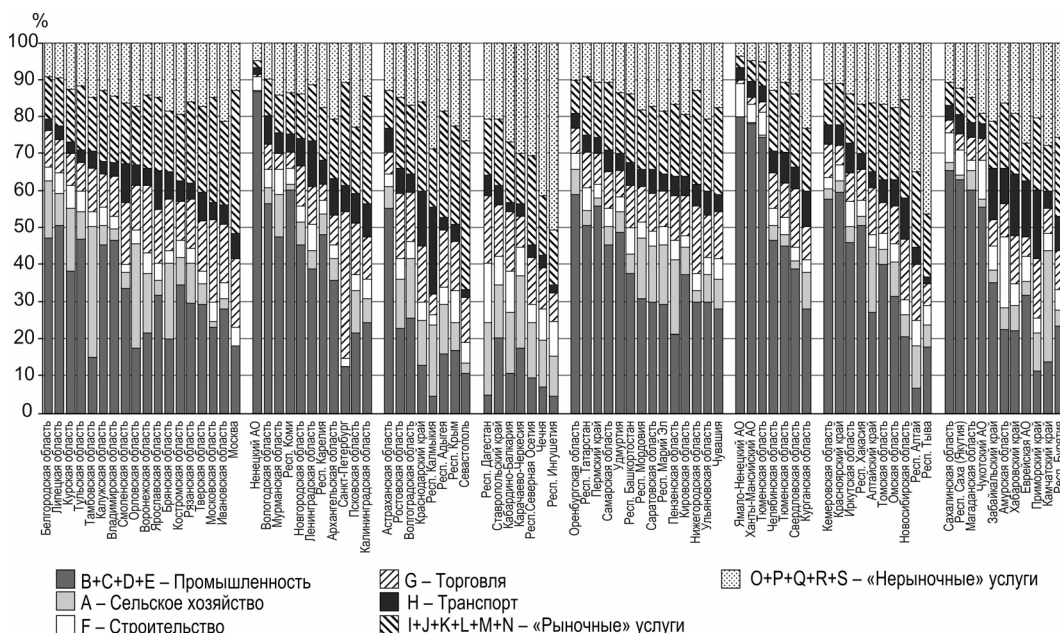


Рис. 1. Укрупненная структура ВРП (по разделам ОКВЭД) по субъектам РФ в 2021 г., %.

Источник: составлено автором по данным Росстата.

те разделы, которые не входят в «рыночные» и «нерыночные» услуги).

Картина межрегиональных различий по индексам базовых ВЭД, промышленного производства (в целом, по обрабатывающим производствам) в 2022 г. отличалась от картины предшествующих лет, что, впрочем, и ранее наблюдалось в условиях экономической

нестабильности. Важнейшая особенность 2022 г. – потеря лидирующих позиций Центром и Северо-Западом (табл. 2). При сравнительно небольших темпах падения ВРП в 2020 г. Центральный и Северо-Западный ФО стали лидерами по его росту в 2021 г., что в конечном итоге привело и к самым высоким показателям ВРП по итогам двух лет.

Таблица 2. Динамика ВРП и выпуска товаров и услуг по базовым видам экономической деятельности

Федеральные округа	Индекс ВРП, %		Индекс базовых ВЭД, %				Роль иностранного капитала*, на конец 2021 г., %	
	2020 к 2019	2021 к 2020	2021 к 2019	2020 к 2019	2021 к 2020	2021 к 2019		2022 к 2021
Среднее по РФ	97,8	107,3	104,9	98,1	105,9	103,9	98,7	11,3
Центральный	99,2	109,4	108,5	103,2	117,2	121,0	99,5	16,1
Северо-Западный	98,0	112,5	110,3	99,7	108,5	108,2	98,1	12,0
Южный	98,5	104,5	102,9	100,8	107,4	108,3	103,5	1,5
Северо-Кавказский	99,8	104,9	104,7	96,4	107,3	103,4	102,4	0,5
Приволжский	97,0	103,4	100,3	100,7	106,0	106,7	102,5	1,5
Уральский	95,2	106,4	101,3	99,8	106,0	105,8	99,7	9,6
Сибирский	96,6	103,4	99,9	98,3	106,0	104,2	101,7	5,6
Дальневосточный	98,1	106,5	104,5	101,8	105,6	107,5	101,6	32,8

\* Отношение накопленных прямых иностранных инвестиций к стоимости основных фондов.

Источник: составлено по данным Росстата и Центробанка России.

Напротив, Сибирский ФО лишь приблизился к уровню 2019 г. (в региональной структуре его ВРП доля называвшегося выше среди проблемных регионов Красноярского края в 2019–2020 г. составляла около 30%; Республики Алтай и Тыва значимого вклада в динамику по округу в целом не давали – их суммарная доля около 1,5%). В 2022 г. значения индекса базовых ВЭД по Центральному и Северо-Западному ФО оказались наименьшими, спад отмечался и в Уральском ФО. Самое динамичное развитие в 2022 г. оказалось характерно для Южного ФО, за ним следуют с примерно равными показателями Северо-Кавказский и Приволжский, далее Сибирский и Дальневосточный ФО.

Логично предположить, что такая ситуация может объясняться повышенной ролью иностранного капитала в экономике Центра и Северо-Запада. Выше уже говорилось о недостатках статистики ПИИ, но в целом получающаяся картина межрегиональной дифференциации по соотношению накопленных ПИИ и стоимости основных фондов соответствует имеющимся представлениям о размещении в стране зарубежных компаний. Ранее уже делались попытки оценить роль ПИИ в развитии регионов [13], но при этом значимого влияния ПИИ не обнаруживалось. Наши расчеты тоже не выявляют связи между ролью ПИИ в экономике регионов и показателями их динамики в предшествующие годы, тогда как в 2022 г. такая связь, пусть и слабая, стала прослеживаться (с индексом промышленного производства коэффициент корреляции составил  $-0,4$ ). В разрезе федеральных округов исключением из правила выглядит Дальневосточный ФО, но это может быть связано с рядом причин. Во-первых, очень высокое значение показателя роли ПИИ по федеральному округу в целом связано с проектами СРП на Сахалине, хотя и без учета Сахалинской области показатель по Дальнему Востоку составляет 10,1%. Во-вторых, в распределении ПИИ из разных стран по регионам страны определенную роль играет «эффект соседства», поэтому, если не учитывать СРП на Сахалине, в структуре ПИИ на Дальнем Востоке повышенную роль играет капитал из соседних стран, в том числе Китая. В-третьих, в условиях переориентации российских внешнеэкономических связей «на восток» выросла загрузка дальневосточных портов

и всей транспортно-логистической системы (к сожалению, отдельных оперативных показателей по транспорту, в отличие от других секторов экономики, нет).

Примечательно также то, что в динамике промышленности картина межрегиональных различий с 2015 г. год от года менялась, но 2022 г. схож именно с 2015 г., когда также имело место ухудшение отношений с «западными» странами (коэффициент корреляции между индексами обрабатывающих производств в 2015 г. и 2022 г. составил 0,45). Но в 2015 г. влияние этого фактора было гораздо менее масштабным и не сказалось столь ощутимо на изменении пропорций регионального развития в стране. В 2022 г. влияние изменившихся внешнеполитических и внешнеэкономических условий было более многоплановым: это и проблемы поставки комплектующих, и закрытие предприятий иностранных компаний, и снижение активности на транспорте и в торговле. Проблемы производственного сектора Северо-Запада уже анализировались [22], к этому можно добавить, что по статистике Санкт-Петербург в 2021 г. стал лидером по доле торговли (разделу G ОКВЭД) в ВРП – 39,7%, заметно опередив следующих за ним Московскую область (22,2%), Москву (18,4%) и еще ряд близких к ней по значениям показателя субъектов РФ. Дело, скорее всего, в погрешностях статистики (завышающей реальную роль торговли в экономике города), но роль Санкт-Петербурга как российского «хаба» на Балтике нельзя отрицать.

Спад в промышленности и оптовой торговле (впрочем, далеко не самый масштабный среди федеральных округов) на Северо-Западе не был компенсирован, как в целом ряде других макрорегионов, ростом в строительстве и сельском хозяйстве (во втором во многом в силу далеко не самых благоприятных агроклиматических условий) (табл. 3). Показатели динамики в строительстве не отличаются стабильностью ни по отдельным регионам, ни в части межрегиональных различий. При этом в последние два года вклад строительства в формирование дифференциации регионов по индексу базовых ВЭД был заметным: коэффициенты корреляции 0,49 в 2021 г. и 0,56 в 2022 г. Это неудивительно, учитывая, что в рамках федеральной политики (в том числе антикризисной ее составляющей) на строительство, особенно инфраструктурное, делается большой акцент.

Таблица 3. Индексы по отдельным видам деятельности, 2022 г. в % к 2021 г.

Федеральные округа	Сельское хозяйство	Промышленность			Строительство	Оборот оптовой торговли
		Всего	Добыча полезных ископаемых	Обрабатывающие производства		
Среднее по РФ	110,2	99,4	100,8	98,7	105,2	85,5
Центральный	108,0	103,1	93,1	104,4	112,0	87,3
Северо-Западный	100,7	99,1	104,8	98,0	89,5	97,2
Южный	110,7	102,5	95,6	105,7	100,5	102,5
Северо-Кавказский	101,7	102,7	98,1	103,1	104,4	98,6
Приволжский	120,1	100,4	102,6	100,4	111,0	91,3
Уральский	116,8	99,4	100,2	99,3	92,4	96,3
Сибирский	103,1	100,5	99,3	102,8	108,4	89,7
Дальневосточный	111,3	95,2	94,2	98,0	107,9	100,4

Источник: составлено по данным Росстата.

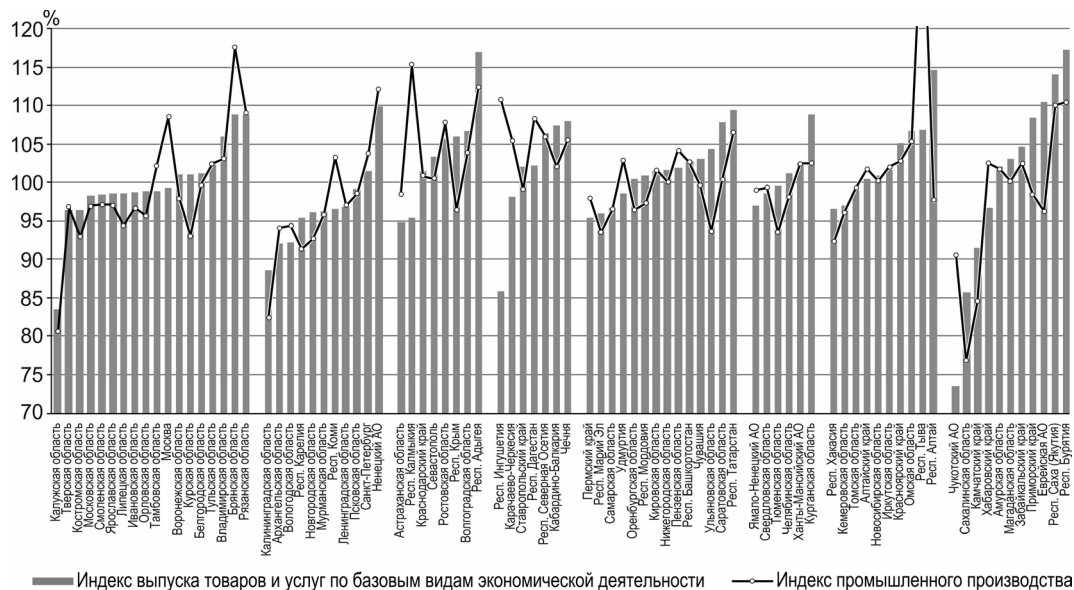
По динамике промышленного производства картина межрегиональных различий по сравнению с базовыми ВЭД имеет свои особенности (табл. 3 и рис. 2). В данном случае вновь, как и в кризис 2020 г., видно сохраняющееся, несмотря на меры федеральной политики, отставание Дальнего Востока в развитии обрабатывающих производств, хотя уже и не столь кардинальное, как в «ковидный» год (тогда индекс на Дальнем Востоке составил 92,1%, а в следующей за ним Сибири – 98,9%). Показатель 2022 г. на Дальнем Востоке был таким же, как на Северо-Западе, но на общем индексе промышленного производства макрорегиона негативно сказался спад в нефтегазовом секторе Сахалинской области (на 26,5%).

В обрабатывающей промышленности на динамике межрегиональных различий не мог не сказаться рост оборонного производства, но статистические данные по нему отсутствуют, а география такого производства довольно широкая.

Лидером по росту обрабатывающей промышленности стал Южный ФО, причем на первых местах были не отстававшие предыдущие два года субъекты РФ, а два крупнейших региона округа – Ростовская (8-е место в стране с показателем в 110,5%) и Волгоградская области. Примечательно, что Южный ФО еще больше выделялся на фоне других макрорегионов и в 2015 г. – индекс обрабатывающих производств составил 126,9%, а по Ростовской области – 163,8%.

В качестве гипотезы можно предположить, что производственный сектор Южного ФО оба раза получал дополнительный импульс для своего развития с вхождением в состав России новых субъектов Федерации (за счет поставок в них продукции). В любом случае позитивная динамика обрабатывающей промышленности как по Южному ФО в целом, так и по Ростовской области определялась ростом по разным видам производства (включая оборонные).

На втором месте по индексу обрабатывающих производств Центральный ФО, хотя по отдельным его субъектам Федерации ситуация сильно разнится: ровно в половине (девяти) регионах имел место рост обрабатывающей промышленности, в половине – спад. Значимый рост имел место в Москве с индексом в 110,2%, что в значительной степени и определило общий по округу показатель. В данном случае вновь можно говорить о преимуществах крупнейших городов (в Санкт-Петербурге, несмотря на все сложности, тоже был немалый рост в обработке – на 5,1%). Прежде всего, благодаря диверсифицированной структуре экономики спад в одних отраслях (прежде всего, автопроме) был компенсирован позитивной динамикой по другим видам деятельности. В определенной степени позитивную роль продолжил играть большой рынок сбыта (в Санкт-Петербурге рост в пищевой промышленности достиг 23,1%). Для крупнейших городов характерны также сложные



**Рис. 2.** Динамика основных экономических показателей по субъектам РФ, 2022 г. в % к 2021 г.

Примечание. Индекс промышленного производства по Республике Тыва – 137,1%.

Источник: составлено автором по данным Росстата.

производства (включая оборонные), особо значимые в современных реалиях. На общем показателе по Москве позитивно сказался и рост в нефтепереработке – на 13,1%.

В целом в России в 2022 г. оказалось 20 субъектов РФ, где индекс обрабатывающих производств превысил 105%. Большинство из них – регионы с очень небольшой ролью обрабатывающей промышленности в экономике, всегда отличающиеся значительными отклонениями индексов от среднего, причем в обе стороны. Так, лидером оказалась Сахалинская область с показателем в 122,7%: здесь доля обрабатывающих производств в 2021 г. составляла 3,9% ВРП<sup>1</sup>, тогда как в среднем по регионам – 17,2%. Чего нельзя сказать про Брянскую область (16,4%), занявшую второе место с показателем в 120,1%. Помимо уже называвшихся выше субъектов РФ с развитой обрабатывающей промышленностью (две «столицы», Ростовская и Волгоградская области), в двадцатку лидеров попали еще один регион Центра – Рязанская область (109,2%), Республика Татарстан (108,2%), Омская и Пензенская области, Красноярский край. Всего с ростом обрабатывающей промышленности в 2022 г. было 39 субъектов РФ.

В Брянской области вклад в экономический рост обеспечили разные отрасли (как связанные, так и не связанные с гособоронзаказом). Особенно заметным рост оказался с учетом изначально невысокого уровня экономического развития области: по итогам 2021 г. по ВРП на душу населения она опережала в Центральном ФО только Ивановскую и Костромскую области (в этих двух регионах в 2022 г. был спад в обрабатывающей промышленности, причем во второй – более чем на 10%). Еще более чем на 10% производство сократилась в дальневосточных Камчатском крае и Чукотском АО, но это вновь примеры регионов с низким уровнем развития обработки, а также в Калужской и Калининградской области (сокращение почти на 20%), в Республике Карелия (на 11,5%).

Калужская и Калининградская области являются иллюстрациями негативной роли специализации региона на автопроме. В целом фактор отраслевой структуры промышленности в 2022 г. играл определенную роль в объяснении межрегиональных различий по динамике производства, но, в отличие от предыдущих лет, не столь очевидную из-за различий между регионами в их внешне-

<sup>1</sup> В структуре обрабатывающих производств в Сахалинской области доминирует пищевая промышленность, в основном рыбная.



экономических связей (в странах происхождения иностранных инвесторов, географии экспортно-импортных операций, особенностях приграничных связей). И пример того же автопрома это наглядно демонстрирует (табл. 4).

На объемах производства легковых автомобилей сказался еще «ковидный» кризис: в 2020 г. их было произведено 1262 тыс. шт. против 1525 тыс. в 2019 г.; восстановление в 2021 г. было далеко не полным – до 1365 шт. Но в 2022 г. было произведено уже только 450 тыс. автомобилей. Однако за три года – 2019–2021, по которым есть данные по количеству подакцизных автомобилей от ФНС, их производство в Тульской области выросло более чем в 12 раз, в Московской области – в 1,3 раза. В Ульяновской области осталось примерно на том же уровне, в остальных регионах сократилось, наиболее заметно – в Самарской области (на 25%). В результате, по данным Росстата, за эти же три года доля Центрального ФО в производстве легковых автомобилей выросла с 19,7% в 2019 г. до 21,9% в 2021 г., Северо-Западного – с 38,7% до 39,9%, тогда как доля Приволжского ФО сократилась с 39,1%

до 35,8% (оставшиеся 2,1–2,2% приходится на Дальневосточный ФО, 0,2–0,3% – на Северо-Кавказский)<sup>2</sup>.

В 2022 г. значения индекса по виду деятельности «производство автотранспортных средств, прицепов и полуприцепов» по отдельным регионам отличались в 10 раз, варьируя от 9,8% в Санкт-Петербурге до 98,3% в Тульской области. Совершенно очевидная причина сложившихся различий – страновая принадлежность работающих в регионах компаний. Относительно благополучная ситуация в Тульской области обеспечена производством китайских *Haval*; регионы с отечественным автопромом также пострадали в меньшей степени.

Различия между регионами по характеристикам социальной сферы представлены в таблице 5 и на рисунке 3. Между реальными денежными доходами населения и экономической динамикой в регионах зависимость традиционно слабая (что было показано в [12]), в кризисы роль централизованного перераспределения доходов еще больше возрастает. Кроме того, утрачивается и присутствующая в стабильные годы связь между реальными денежными доходами населения и динамикой розничного товарооборота, что

Таблица 4. Ситуация в автомобильной промышленности

Субъекты РФ	Количество подакцизных автомобилей и мотоциклов		Производство автотранспортных средств, прицепов и полуприцепов		
	Тыс. шт.	Доля в РФ, %	Доля в обрабатывающих производствах, %		Индекс производства, %
	2021 г.	2021 г.	2021 г.	2022 г.	2022 к 2021
РФ	1313	100,0	5,7	3,2	55,3
Калужская область	148	11,3	31,6	10,3	25,6
Московская область	86	6,6	1,7	1,1	74,8
Тульская область	36	2,7	5,1	5,7	98,3
г. Москва	90	6,9	2,0	0,8	30,5
Калининградская обл.	177	13,5	46,5	20,9	31,6
г. Санкт-Петербург	270	20,6	17,3	3,5	9,8
Удмуртская Республика	114	8,7	4,4	1,1	25,7
Нижегородская область	54	4,1	24,3	16,8	57,3
Самарская область	286	21,8	29,7	18,8	61,9
Ульяновская область	17	1,3	28,4	25,3	81,5
Приморский край	29	2,2	20,6	4,2	18,8

Источник: составлено по данным Росстата и ФНС.

<sup>2</sup> По сравнению с данными Росстата, в данных ФНС количестве подакцизных автомобилей завышается на 5–6 п.п. в Центральном ФО и на столько же занижается в Северо-Западном.

Таблица 5. Динамика социальных показателей, 2022 г. в % к 2021 г.

Федеральные округа	Реальные денежные доходы населения	Оборот розничной торговли			Оборот общественного питания	Объем платных услуг населению
		Всего	Продовольственным	Непродовольственными товарами		
Среднее по РФ	98,6	93,3	98,5	88,9	104,7	103,6
Центральный	98,3	90,5	97,5	84,4	99,4	104,9
Северо-Западный	97,5	91,8	101,5	84,8	107,0	103,2
Южный	99,3	96,5	99,6	93,7	105,2	102,4
Северо-Кавказский	98,1	98,5	98,8	98,2	100,9	103,9
Приволжский	98,2	95,4	100,1	91,6	104,0	103,3
Уральский	100,2	93,9	95,8	92,3	121,2	102,1
Сибирский	98,7	97,3	101,2	94,1	110,0	106,2
Дальневосточный	97,8	98,1	98,8	97,4	107,3	98,9

Источник: составлено по данным Росстата.

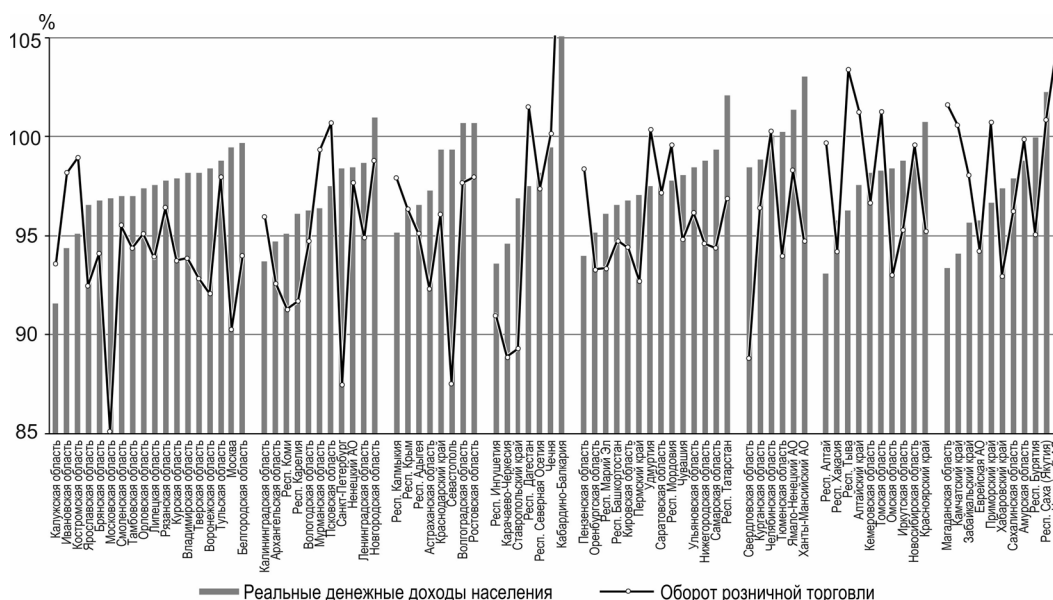


Рис. 3. Реальные денежные доходы населения и оборот розничной торговли по субъектам РФ, 2022 г. в % к 2021 г.

Примечание: по Кабардино-Балкарской Республике: реальные денежные доходы населения – 105,6%, оборот розничной торговли – 113,8%.

Источник: составлено автором по данным Росстата.

связано с особенностями потребительского поведения населения в кризис (это было показано на примере Вологодской области [2]), по стране в целом в социологическом исследовании по средним слоям населения [15]). Так, если коэффициент корреляции между реальными денежными доходами и оборо-

том розничной торговли в регионах в 2021 г. составлял 0,76, то в 2022 г. он сократился до крайне слабого в 0,27. Аналогично и с показателями отдельно по розничной торговле продовольственными и непродовольственными товарами, хотя темпы спада по ним ожидаемо заметно различались (соответству-

ющие индексы составили 98,5% и 88,9%). Возможно, на динамике розничной торговли в 2022 г., особенно продовольствием, еще продолжали сказываться последствия пандемии, поскольку в 2022 г. продолжился рост оборота общественного питания (который все равно к уровню 2019 г. еще не вернулся)<sup>3</sup>. Сокращение оборота розничной торговли непродовольственными товарами было связано и с уходом с российского рынка привычных брендов, и с резкими, причем не всегда оправданными, скачками цен.

**Выводы.** Таким образом, как было показано выше, динамика социально-экономического развития регионов в 2022 г. отличалась как характерными для кризисных лет особенностями, так и новым чертами. К числу первых можно отнести позитивную роль высокой диверсификации экономики и специализацию на производстве товаров повседневного спроса, напротив, негативную роль специализации на автопроме, отсутствие очевидной зависимости реальных денежных доходов населения от экономических показателей, утрату связи между доходами и оборотом розничной торговли.

Основной новацией 2022 г. стала значимая зависимость экономики регионов от особенностей их внешнеэкономических связей: масштабов присутствия иностранного капитала, его страновой принадлежности, географии внешней торговли. В результате впервые за последние годы проявилось отставание Северо-Запада России и, наоборот, отсутствие такового в глубинных регионах страны. Наметилось также возрастание роли регионов Юга России. Можно обратить внимание и на возросшую роль в общеэкономической динамике, причем уже в течение двух лет, строительства, которое в отдельных регионах смогло смягчить спад в производстве.

Дальнейшие перспективы формирования межрегиональных различий по социально-экономической динамике зависят от общего развития ситуации в экономике, подробно рассмотренной в [23]. Вместе с тем вполне логично предположить, что тренды сдвига экономики в сторону восточных и южных регионов страны с высокой долей вероятности сохранятся, особенно если будет соответствующая поддержка со стороны федеральных органов власти.

#### СПИСОК ЛИТЕРАТУРЫ

1. Вызовы и политика пространственного развития России в XXI веке. Науч. ред. В.М. Котляков, А.Н. Швецов, О.Б. Глезер. М.: Тов-во научн. изданий КМК, 2020. 365 с.
2. Дементьева И.Н. Потребительское поведение населения региона и особенности его адаптации к экономическим условиям кризиса 2014–2015 гг. // Вопросы территориального развития. 2018. № 3. С. 1–21. DOI: 10.15838/tdi.2018.3.43.3
3. Жихаревич Б.С., Климанов В.В., Марача В.Г. Шокоустойчивость территориальных систем: концепция, измерение, управление // Региональные исследования. 2020. № 3. С. 4–15. DOI: 10.5922/1994-5280-2020-3-1
4. Зубаревич Н.В. Кризисы в постсоветской России: региональная проекция // Региональные исследования. 2015. № 1. С. 23–31.
5. Зубаревич Н.В., Землянский Д.Ю. Консолидированные бюджеты субъектов Российской Федерации в 2022 г.: основные тенденции // Экономическое развитие России. 2023. № 3. С. 47–55.
6. Зубаревич Н.В., Сафронов С.Г. Регионы России в острой фазе коронавирусного кризиса: отличия от предыдущих экономических кризисов 2000-х // Региональные исследования. 2020. № 4. С. 4–17. DOI: 10.5922/1994-5280-2020-2-1
7. Климанов В.В., Казакова С.М., Михайлова А.А. Ретроспективный анализ устойчивости регионов России как социально-экономических систем // Вопросы экономики. 2019. № 5. С. 46–64. DOI: 10.32609/0042-8736-2019-5-46-64
8. Кузнецов А.В. Особенности анализа географии зарубежных инвестиций транснациональных корпораций // Балтийский регион. 2016. Т. 8. № 3. С. 30–44. DOI: 10.5922/2074-9848-2016-3-2
9. Кузнецова О.В. Трансформация пространственной структуры экономики в кризисные и посткризисные периоды // Регион: экономика и социология. 2022. № 2. С. 33–57. DOI: 10.15372/REG20220202
10. Кузнецова О.В. Экономика российских регионов в пандемию: работают ли факторы шокоустойчивости // Региональные исследования. 2021. № 3. С. 76–87. DOI: 10.5922/1994-5280-2021-3-7
11. Кузнецова О.В., Бабкин Р.А. Отраслевая структура экономики российских регионов как фактор их развития в 2020 г. // Федерализм. 2021. № 3. С. 5–28. DOI: 10.21686/2073-1051-2021-3-5-28
12. Малкина М.Ю. Вклад различных источников в межрегиональное неравенство доходов населения России // Региональная экономика и социология. 2017. № 4. С. 126–150. DOI: 10.15372/REG20170406

<sup>3</sup> Имеется в виду перераспределение спроса населения между розничной торговлей и общепитом при переходе на удаленный режим работы или выходе из него.

13. *Малкина М.Ю.* Влияние прямых иностранных инвестиций на различия регионов РФ по уровню производства и динамику межрегионального неравенства // *Пространственная экономика*. 2017. № 4. С. 59–80. DOI: 10.14530/se.2017.4.059-080
14. *Малкина М.Ю.* Устойчивость экономик российских регионов к пандемии 2020 // *Пространственная экономика*. 2022. Т. 18. № 1. С. 101–124. DOI: 10.14530/se.2022.1.101-124
15. *Мареева С.В.* Потребительское поведение средних слоев в условиях кризиса // *Журнал институциональных исследований*. 2017. Т. 9. № 1. С. 88–104. DOI: 10.17835/2076-6297.2017.9.1.088-104.
16. *Михеева Н.Н.* «Новые» региональные пропорции: результаты пересчета валового регионального продукта // *Проблемы прогнозирования*. 2022. № 3. С. 78–88. DOI: 10.47711/0868-6351-192-78-88.
17. *Михеева Н.Н.* Устойчивость российских регионов к экономическим шокам // *Проблемы прогнозирования*. 2021. № 1. С. 116–118. DOI: 10.47711/0868-6351-184-106-118
18. *Михеева Н.Н.* Экономическая динамика российских регионов: кризисы и пути восстановления роста // *Регион: экономика и социология*. 2019. № 2. С. 56–79. DOI: 10.15372/REG20190203
19. *Нефедова Т.Г.* Геоэкономические изменения агрокомплекса России в новых геополитических условиях // *Региональные исследования*. 2022. № 2. С. 4–15. DOI: 10.5922/1994-5280-2022-2-1
20. *Пространственное развитие современной России: тенденции, факторы, механизмы, институты.* Под ред. Е.А. Коломак. Новосибирск: Изд-во ИЭОПП СО РАН, 2020. 502 с.
21. *Социально-экономическая динамика на Дальнем Востоке России: устойчивые тренды и новые вызовы.* Отв. ред. П.А. Минакир. Хабаровск: ИЭИ ДВО РАН, 2022. 328 с.
22. *Ускова Т.В., Кувалин Д.Б., Лукин Е.В., Широкова Е.Ю., Зинченко Ю.В.* Производственный сектор экономики Северо-Запада России: проблемы адаптации и перспективы функционирования в условиях санкций // *Проблемы развития территории*. 2022. Т. 26. № 6. С. 7–28. DOI: 10.15838/ptd.2022.6.122.1
23. *Широв А.А.* Развитие российской экономики в среднесрочной перспективе: риски и возможности // *Проблемы прогнозирования*. 2023. № 2. С. 6–17. DOI: 10.47711/0868-6351-197-6-17.

Статья поступила в редакцию журнала 22 марта 2023 г.

**Об авторе:**

*Кузнецова Ольга Владимировна* – доктор экономических наук, профессор, главный научный сотрудник Института народнохозяйственного прогнозирования РАН, г. Москва.

**Для цитирования:**

*Кузнецова О.В.* Новые закономерности в современной динамике социально-экономического развития регионов России // *Региональные исследования*. 2023. № 1. С. 19–30. DOI: 10.5922/1994-5280-2023-1-2

**New patterns of modern socio-economic development  
of Russian regions**

**O.V. Kuznetsova**

*Institute of Economic Forecasting of the Russian Academy of Sciences, Moscow, Russia  
e-mail: kuznetsova\_olga@mail.ru*

The article analyzes the differentiation of Russian regions according to the dynamics of their socio-economic development in 2022 on the basis of a number of statistical indicators, primarily indices of output of goods and services by basic types of economic activity and industrial production (taking into account the current picture of interregional differences in the dynamics and structure of gross regional product in 2020-2021). It is shown that the economic development of the regions in 2022 was significantly influenced by the dependence of their economy on foreign capital, which previously did not play such a significant role, which for the first time in recent years led to the greatest problems of the North-Western Federal District. In manufacturing, as in 2015, the highest growth rates were characteristic of the Southern Federal District, primarily its largest regions, as well as the Central One. The latter one at the same time was distinguished by great contrasts between individual regions, which turned out to be among the leaders and outsiders in terms of production indices. The real monetary incomes of the population in 2022 were weakly dependent on the dynamics of economic indicators – traditionally, a significant role was played by the redistribution of income within the framework of state social policy. In addition, as is typical of the crisis years, the dynamics of retail trade turnover by region was not determined by the real monetary incomes of the population.

**Keywords:** gross regional product, basic activities, industrial production, automotive industry, retail trade, personal income, foreign investment.

Received 22.03.2023