

ВНУТРИРЕГИОНАЛЬНАЯ МИГРАЦИЯ КАК ФАКТОР ДИНАМИКИ ЧИСЛЕННОСТИ НАСЕЛЕНИЯ МУНИЦИПАЛЬНЫХ ОБРАЗОВАНИЙ КАЛИНИНГРАДСКОЙ ОБЛАСТИ

© 2023 г. А.В. Лялина

Балтийский федеральный университет имени Иммануила Канта, г. Калининград, Россия
e-mail: anuta-mazova@mail.ru

Внутрирегиональные миграционные потоки, являясь важнейшим фактором перераспределения населения, оказывают существенное влияние на динамику численности населения муниципальных образований России. Проведенные ранее исследования, посвященные особенностям протекания внутрирегиональных миграционных потоков в российских регионах, выявили зависимость их направленности от характеристик экономико-географического положения муниципалитетов и внутрирегиональной дифференциации по уровню социально-экономического развития. Калининградская область, являясь в этом плане уникальным регионом, до сих пор оставалась вне поля зрения исследователей. Поэтому целью настоящего исследования стало выявление пространственных особенностей внутрирегиональных миграционных процессов в эксклавленном регионе России и оценка их влияния на динамику численности населения муниципальных образований области. Используются статистические данные Калининградстата о миграции и численности населения на локальном уровне в 2011–2021 гг., в том числе матрицы внутрирегиональной миграции между муниципалитетами. Пространственные особенности внутрирегиональной миграции в регионе исследовались комплексно посредством оценки интенсивности самих миграционных потоков, с помощью оценки внутрирегиональной миграционной связанности на основе рассчитанных коэффициентов интенсивности миграционных связей между муниципалитетами по методике Л.Л. Рыбаковского за 2011–2018 гг., а также метода типологизации. Исследование показало, что внутрирегиональные миграционные потоки даже в условиях компактного региона, такого как Калининградская область, могут характеризоваться высокой сложностью и сочетать целый комплекс выявленных ранее, присущих ряду других российских регионов особенностей их направленности и обусловленности экономико-географическим положением. Это, в свою очередь, определяет сложность воздействия внутрирегиональной миграции на динамику численности населения региона на локальном уровне.

Ключевые слова: внутрирегиональная миграция, динамика численности населения, миграционные связи, муниципальные образования, пространственные особенности, Калининградская область.

DOI: 10.5922/1994-5280-2023-3-6

Введение и постановка проблемы. Динамика численности населения территории зависит от двух процессов – естественного движения населения и миграции. И если внешняя миграция, понимаемая как совокупность международной и межрегиональной миграции, отвечает за прирост или убыль численности населения в границах отдельного региона, то на муниципальном уровне к ней добавляется внутрирегиональная миграция.

На уровне субъектов РФ миграция населения до 2019 г. (последний доковидный период) играла ключевую роль в изменении численности населения в подавляющем большинстве регионов – 61 из 85. В то же время на локальном уровне для большей

части муниципалитетов страны была характерна отрицательная динамика численности населения, обусловленная в основном естественной убылью [17]. Это свидетельствует о поляризации миграционных потоков и их высоком значении только для ограниченного числа муниципалитетов.

Калининградская область до изменения геополитической обстановки на западных рубежах страны в 2022 г. являлась высокопривлекательным регионом для мигрантов и демонстрировала на протяжении последних лет максимальную в постсоветской истории региона интенсивность миграционного прироста². Он полностью компенсировал естественную убыль населения. И несмотря на

¹ Численность и миграция населения Российской Федерации в 2019 г. Стат. бюлл. [Электронный ресурс]. URL: http://gks.ru/bgd/regl/b20_107/ (дата обращения: 03.07.2023).

² Миграционное движение населения Калининградской области в 2011–2022 годах. [Электронный ресурс]. URL: <https://39.rosstat.gov.ru/storage/mediabank/Миграционное%20движение.pdf> (дата обращения: 03.07.2023).

то, что миграция в целом сегодня остается ключевым процессом, определяющим изменение численности населения в большинстве из 22 муниципальных образований области, миграционно прирастающими из них является только треть. При этом вопрос соотношения влияния внешней и внутренней миграции населения на динамику его численности для отдельных муниципалитетов области до сих пор остается слабо изученным.

Для подавляющего большинства отечественных исследователей традиционно наибольший интерес представляют вопросы перераспределения населения между городской и сельской местностью, что связано с вопросами хозяйственного освоения территории. Проблематика же миграции между муниципалитетами и ее роли в динамике численности населения до недавнего времени практически не изучалась, в том числе по причине отсутствия открытых статистических данных.

Сегодня российскими исследователями предпринимаются попытки изучить внутрирегиональное перераспределение населения в России и ее регионах [6; 22; 23], однако, Калининградская область пока не рассматривалась как объект исследований ввиду отсутствия соответствующих данных. При этом регион обладает своей уникальностью, обусловленной рядом особенностей, определяющих актуальность изучения внутрирегиональных миграционных потоков.

Во-первых, Калининградская область территориально изолирована от других субъектов РФ, а значит, не подвержена столь сильному влиянию центров соседних регионов, как прочие субъекты РФ.

Во-вторых, на территории области значительна дифференциация муниципальных образований по совокупности экономико-географических факторов, оказывающих влияние на их развитие, которая, в свою очередь, выступает движущей силой внутрирегиональных перемещений. Муниципальные образования области демонстрируют различную типовую принадлежность – приморские и приграничные округа, областная столица и другие субцентры, удаленные от областного центра (прежде всего, полусредние города Советск, Гусев, Черняховск), пригородные округа, муниципалитеты преимущественно сельского расселения населения.

В-третьих, регион отличается от других субъектов РФ своим компактным размером и повышенной транспортной связанностью пространства, достаточно развитой дорожной инфраструктурой [26], что способствует внутрирегиональным перемещениям.

В-четвертых, регион, некогда сформировавшийся переселенцами, до сих пор остается привлекательным для внешних мигрантов, а значит, согласно теории о функциях миграции [21, с. 187] его население характеризуется повышенным уровнем мобильности (за счет возрастания в нем доли бывших мигрантов). При этом в процессы внешней миграции вовлечены все 22 муниципалитета области, и все они имеют положительное сальдо зарубежной миграции [13]. Поэтому, на наш взгляд, сегодня все муниципалитеты области обладают своим повышенным миграционным потенциалом.

В-пятых, предпринимаемые региональными властями шаги по выравниванию диспропорций в уровне социально-экономического развития на внутрирегиональном уровне и стимулированию роста доходов населения способствовали сокращению «ловушек бедности» для миграции населения, проживающего в наиболее удаленных муниципалитетах области [11].

В данной статье мы ставим своей целью оценить влияние внутрирегиональных миграционных процессов на динамику численности населения муниципальных образований на примере Калининградской области, на территории которой представлены округа с различной спецификой экономико-географического положения (ЭГП).

Интерес представляют также следующие вопросы: а) могут ли в условиях столь компактной территории региона и концентрации половины жителей области в региональной столице формироваться субцентры миграционного притяжения? б) привлекательна ли приморская зона области для внутренних мигрантов также, как и для внешних?

Полученные в ходе исследования результаты могут дополнить представления о внутрирегиональной миграции в регионах России и расширить понимание роли факторов ЭГП в пространственной организации внутрирегиональных миграционных процессов в территориально обособленных компактных субъектах РФ.

Обзор ранее выполненных исследований. Проблематика изучения внутрирегиональной миграции населения по своей сути, остроте вопросов и актуальности поиска их решений не нова. Традиционным направлением изучения внутрирегиональной миграции в России являлась сельско-городская миграция, которой посвящено множество работ советских, а позднее российских ученых [2-4; 16; 18]. Актуальность этих исследований была обусловлена масштабным перемещением сельских жителей в городскую местность с начала XX в. и сохраняющимся в постсоветское время трендом субурбанизации [16].

В современной отечественной науке значительный опыт изучения внутрирегиональной миграции с точки зрения пространственной локализации миграционных потоков и специфики их динамики накоплен представителями столичной Высшей школы экономики – Л.Б. Карачуриной и Н.В. Мкртчяном. В фокусе их работ рассматриваются вопросы миграционной привлекательности центров и вторых городов регионов России для внутренних мигрантов [5; 6], сельско-городской миграции и протекания процессов урбанизации и субурбанизации [8; 14; 16], концентрации и деконцентрации населения в муниципальных образованиях страны [7; 8].

Отдельного внимания заслуживают работы, посвященные внутрирегиональным миграционным процессам в отдельных регионах России, выполненные представителями научных и образовательных учреждений, базирующихся в них. Описанные в таких работах закономерности и особенности развития миграционных процессов на внутрирегиональном уровне, как правило, хорошо обоснованы и дополнены качественным фактическим материалом. Например, в работе [22] выявлены основные направления внутрирегиональных миграционных потоков в Самарской области, а в работе [1] описанные тенденции и направления внутрирегиональной миграции в Архангельской области обоснованы историческим анализом факторов миграции.

Для Калининградской области вопросы внутрирегиональной миграции всегда оставались в тени исследовательского интереса, поскольку основную роль в увеличении численности населения региона всегда играла внешняя для региона миграция [13; 29]. В то

же время очевидно, что внутрирегиональная миграция, на которую сегодня приходится 47% всех прибытий и убытий в регионе, обеспечивает непрерывное перераспределение жителей области по территории региона. Немногочисленные исследования, посвященные этой проблематике, подчеркивают, что концентрация населения в западной приморской части области обусловлена не только внешней миграцией, но и в значительной степени, оттоком внутренних мигрантов из периферийной восточной части региона вследствие влияния агломерационных процессов [12; 13]. Кроме того, недавние исследования [25] показали, что миграция из села в город играет ключевую роль в этом процессе. Изученность же вопросов влияния внутрирегиональной миграции на динамику численности населения всех муниципальных образований Калининградской области, которые хоть и актуализируются в повестке региональных и муниципальных властей региона (в том числе с проработкой мер, нивелирующих негативные последствия), характеризуется высокой фрагментарностью. А пространственные особенности внутрирегиональной миграции остаются до сих пор неизученными.

В обозначенных выше исследованиях матрицы внутрирегиональной миграции между муниципалитетами используются достаточно редко. Основной проблемой здесь выступают ограничения на свободный доступ к таким данным, собираемым территориальными органами Росстата в регионах РФ согласно статистической форме t-pt2n – «Внутрирегиональная миграция населения по территориям прибытия и убытия». Еще реже применяются методы оценки интенсивности миграционных связей между муниципалитетами в связи с высокой трудоемкостью расчетов и обширностью исходных данных. Исключением являются лишь некоторые работы [6; 22; 23], в которых авторы на основе сведений о внутрирегиональной миграции анализируют интенсивность миграционных связей и перераспределение населения во внутрирегиональных перемещениях между различными типами муниципальных образований – региональными центрами, пригородными муниципальными образованиями и региональной периферией.

Так, Л.Б. Карачурина и Н.В. Мкртчян [6] утверждают, что наряду с несомненным пре-

валированием центростремительных внутрирегиональных миграционных потоков вокруг региональных столиц в отдельных субъектах РФ имеет место значительная конкуренция со стороны других локальных центров притяжения. Ее неперемным условием выступает сопоставимая с региональной столицей численность населения субцентра (по данным исследования – не менее 50 тыс. чел.) и удаленность от нее. Авторы также заключают, что для России стало характерно развитие процесса субурбанизации, заключающееся в перераспределении населения столиц в их пригороды и сопровождающееся «разрастанием» агломерационной зоны. В работе подчеркивается также уникальность внутрирегиональной миграции в приморских курортных регионах, где внутрирегиональные миграционные потоки делятся между региональной столицей и приморскими муниципалитетами, которые суммарно теряют население в обмене со столицей. Е.В. Тарасова [23] дополняет такую характеристику внутрирегиональных миграционных потоков в России «соседними» перемещениями и перемещениями, обусловленными этнической близостью населения, характерными для муниципалитетов Алтайского края. В работе [15] авторы на примере Алтайского края выявили интересную прямую зависимость между величиной и протяженностью зон миграционного тяготения и размером (по численности населения) центра тяготения. Исключением являются центры, расположенные в зоне влияния региональных столиц – их зоны миграционного тяготения оказываются меньше.

Таким образом, накопленный опыт комплексного изучения внутрирегиональной миграционной связанности и тенденций протекающих миграционных процессов в границах отдельных субъектов РФ демонстрирует не только высокую актуальность подобных исследований для других регионов России, но и адекватность используемых методов анализа и данных о внутрирегиональной миграции. Поэтому целью настоящего исследования стало выявление пространственных особенностей влияния внутрирегиональной миграции на динамику численности населения муниципалитетов Калининградской области. В работе сформулирована гипотеза об обусловленности влияния внутрирегиональной миграции населения на динами-

ку численности населения муниципальных образований Калининградской области пространственным зонированием региона в логике центр-периферийной концепции. Оно изложено в работе [25] и базируется на различиях в структуре занятости и качестве жизни городского и сельского населения Калининградского региона (табл. 1). Согласно [25], ближняя пригородная зона в значительной степени «обслуживает» потребности областного центра, в том числе в рабочей силе, что способствует интенсивной маятниковой миграции и характеризуется повышенной занятостью вне аграрного сектора – в производстве услуг и промышленности. Для периферийной и дальней пригородной зоны (кроме Гвардейского округа) присуща специализация на сельском хозяйстве. Мы предполагаем, что внутрирегиональные миграционные потоки перераспределяют население периферии и дальней пригородной зоны по направлению к центру и ближней пригородной зоне, что определяется уровнем внутрирегиональной миграционной связанности.

Исследование нивелирует ограничения ранее проведенных исследований, а именно учитывает относительно долгосрочные тенденции внутрирегиональной миграции за период после изменения учета долгосрочной миграции в России и до начала пандемии COVID-19 (за восемь лет с 2011 по 2018 гг.).

Материалы и методика исследования.

Теоретическую основу исследования составляет концепция «Центр – Периферия», в которой направленность, характер и интенсивность миграционных потоков населения увязываются с удаленностью от центра (г. Калининграда). В статье рассматривается долгосрочная внутрирегиональная миграция населения, которая согласно методологии Росстата учитывает все перемещения, связанные с переменой места жительства и сопровождающиеся регистрацией по месту жительства или по месту пребывания на срок девять месяцев и более.

В методическом плане особое внимание уделяется выявлению влияния внутрирегиональной миграции населения на динамику численности населения муниципалитетов Калининградской области на основе их типологии. Используются опубликованные в открытых источниках данные Росстата в разрезе субъектов России за период 2011–2021 гг.

Таблица 1. Пространственные зоны Калининградской области

Зона Калининградской области	Муниципальные образования, в составе зоны	Доля зоны, % (по данным на 01.01.2023 г.)	
		в численности населения	в площади территории
Областной центр г. Калининград	ГО «Город Калининград»	47,4	1,5
Ближняя пригородная зона	Багратионовский МО, Светловский МО, Балтийский МО, Гурьевский МО, Зеленоградский МО, Светлогорский МО, ГО «г. Ладущкин», ГО «г. Мамоново», ГО «п. Янтарный»	28,0	31,2
Дальняя пригородная зона	Полесский МО, Правдинский МО, Гвардейский МО	6,3	19,2
Периферийная зона	Гусевский ГО, Краснознаменский МО, Неманский МО, Озерский МО, Славский МО, ГО «г. Советск», Черняховский МО, Нестеровский МО	18,3	48,0

*С учетом итогов Всероссийской переписи населения 2020 г.

Примечание: ГО – городской округ, МО – муниципальный округ.

Составлено автором по: Численность населения по муниципальным образованиям. Калининград: Калининградстат, 2023. [Электронный ресурс]. URL: https://39.rosstat.gov.ru/storage/mediabank/02_01%20%20Население%202023.pdf (дата обращения: 08.06.2023); Муниципальные образования Калининградской области. Социально-экономическое развитие в 2017–2021 годах: стат. сб. Калининград: Калининградстат, 2022. 212 с.

и материалы Калининградстата за период 2011–2021 гг. о миграции населения в городской и сельской местности муниципальных образований Калининградской области, обработанные с помощью методов статистического и математического анализа, картографических методов, сравнительного анализа, группировки и типологии. Для оценки пространственных особенностей внутрирегиональной миграции и внутрирегиональной миграционной связанности применялась методика расчета коэффициентов интенсивности миграционных связей (КИМС) Л.Л. Рыбаковского [19]. Данная методика изначально предназначалась для выявления и ранжирования тесноты миграционных связей между регионами с целью анализа миграционного потенциала территории, т.е. возможности пополнения численности населения конкретного региона миграционным путем за счет других регионов, с которыми установлены тесные миграционные связи. В данной работе предложенная методика адаптирована к внутрирегиональным потокам по примеру более ранних исследований [6; 22; 23]. Для анализа использованы данные о внутрирегиональной миграции в Калининградской области в 2011–2021 гг. (статистическая форма t_pt2n – «Внутрирегиональная миграция населения по территориям прибытия и выбытия»), полученные по запросу в Калинин-

градстате. На основе полученных данных были сформированы матрицы прибытий, выбытий, сальдо и валовой миграции населения размерностью соответствующей числу муниципальных образований Калининградской области (22). Согласно методике КИМС были рассчитаны средние значения коэффициентов интенсивности миграционных связей для муниципалитетов Калининградской области за 2011–2018 гг. по прибытиям, выбытиям, валовой миграции. Число попарных связей по каждому показателю составило 462.

Коэффициент интенсивности миграционных связей между муниципалитетами рассчитывался по формуле (1) [19]:

$$K_j = \frac{V_j}{d_i} = \frac{M_j}{\sum_{i=1}^m M_j} : \frac{S_i}{\sum_{i=1}^m S_i} = \frac{M_j \sum_{i=1}^m S_i}{S_i \sum_{i=1}^m M_j}, \quad (1)$$

где K_{ij} – коэффициент интенсивности миграционных связей; V_{ij} – скорость миграционного потока из i -го района переселенцев в j -й район вселения; d_i – удельный вес i -го района выхода в суммарной численности населения всех районов; M_{ij} – численность прибываю-

щего населения из i -го района переселенцев в j -й район вселения; $\sum M_{ij}$ – численность прибывающего населения в j -й район вселения; S_i – численность населения i -го района выхода; $\sum S_i$ – численность населения всех i -ых районов переселенцев.

Для анализа и структурирования выявленных миграционных связей была использована классификация КИМС [20]: высокие связи – более 2,50, повышенные – 1,25–2,49, средние – 0,80–1,24, заметные – 0,40–0,79, несущественные – менее 0,39.

Результаты исследования

Динамика внутренней миграции населения в городской и сельской местности.

Динамика численности населения в городской и сельской местности Калининградской области, как неоднократно подчеркивалось исследователями, различна [25]. За рассматриваемый период города и поселки городского типа росли в среднем быстрее, чем сельская местность – 0,8% против 0% в год. Абсолютный прирост в городской местности в 2021 г. по отношению к 2011 г. составил 64 тыс. чел., на селе отмечается абсолютная убыль населения в размере 2 тыс. чел.

Основным компонентом изменения численности городского населения выступает внешняя миграция из-за пределов региона (рис. 1). Она на протяжении всего рассматриваемого периода полностью компенсировала естественную убыль населения. Вклад внутриобластной миграции населения крайне незначителен – ее доля в положительном сальдо миграции сократилась вдвое с 18% до 9%. Средняя интенсивность сальдо внутриобластной миграции не превышало 1,2‰, в то время как для внешней миграции оно равнялось 10‰. И начиная с 2017 г., естественная убыль населения стала опережать по интенсивности внутриобластную миграцию, отодвинув ее на третье место среди процессов, отвечающих за воспроизводство городского населения.

Для сельской местности определяющую роль также играет внешняя миграция населения, однако внутриобластная миграция на протяжении 2011–2021 гг. стабильно играла вспомогательную роль, опережая естественный прирост/убыль населения по относительным значениям. При этом здесь преобладали тенденции миграционного оттока, более интенсивные в 2012–2013 гг. и после 2018 г.

Таким образом, внутриобластная миграция населения активно участвует в перераспределении населения региона, определяет в большей степени переток сельского населения в городскую местность, для которой, однако, эти потоки не играют значимой роли в наращивании демографического потенциала.

Внутренняя миграция населения и численность населения муниципальных образований. Несмотря на то, что общая численность населения Калининградского эксклава в 2011–2021 гг. значительно возросла, более половины муниципальных образований региона продемонстрировали сокращение численности населения.

Внутрирегиональная миграция играет значимую роль в динамике численности населения практически всех муниципалитетов региона, за исключением трех из них, для которых определяющими являются внешняя (международная и межрегиональная) миграция и естественное сокращение численности населения.

По характеру влияния внутрирегиональной миграции на динамику численности населения выделяются пять типов и три подтипа муниципалитетов (рис. 2).

Тип 1 объединил семь муниципальных образований периферии Калининградской области с преимущественно сельским населением, демонстрирующих стабильное сокращение численности населения в результате колоссального оттока населения внутри региона, превышающего показатели как внешнего положительного сальдо миграции, так и естественной убыли. Общие потери в численности населения за 2011–2021 гг. в большинстве муниципалитетов оцениваются в пределах 10–15%.

К *типу 2* отнесены муниципальные образования с преимущественно сельским населением, тяготеющие к ядру Калининградской агломерации – Гвардейский и Правдинский округа (дальняя пригородная зона), Багратионовский МО (включая Ладушкинский ГО). Здесь ощутимый внутренний отток населения полностью или частично компенсируется значительным миграционным приростом за счет внешней миграции. Миграционные процессы происходили интенсивнее, чем естественное воспроизводство населения (как правило, убыль), что отразилось в менее

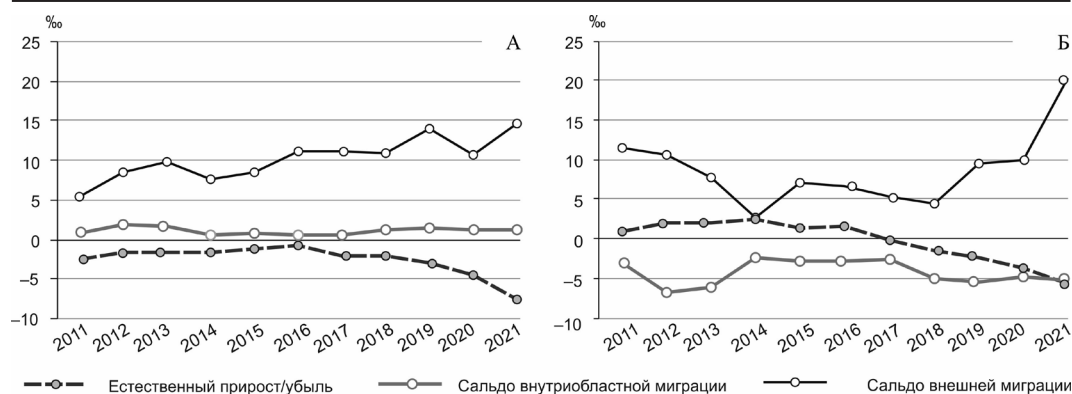


Рис. 1. Коэффициенты естественного прироста/убыли и сальдо миграции городского и сельского населения Калининградской области в 2011–2021 гг.

А – городская местность; Б – сельская местность.

Составлено автором по: Демографический ежегодник. Калининградская область 2021 год: стат. сб. Калининград: Калининградстат, 2022. 114 с.; Численность и миграция населения Калининградской области в 2018 г.: стат. бюлл. Калининград: Калининградстат, 2019. 142 с.; Численность и миграция населения Калининградской области в 2017 г.: стат. бюлл. Калининград: Калининградстат, 2018. 143 с.; Миграция в Калининградской области (2007–2016 гг.): стат. сб. Калининград: Калининградстат, 2017. 109 с.

заметном сокращении численности населения – в пределах 0–5%.

Тип 3 включил один Гусевский ГО, где роль внутренней миграции равнозначна внешней миграции и естественной убыли населения при сохранении низкой интенсивности процессов воспроизводства населения.

Тип 4 объединил муниципалитеты с подавляющей долей городского населения в структуре численности населения (за исключением Гурьевского МО и Зеленоградского МО). В динамике численности населения муниципалитетов данного типа внутренняя миграция сыграла второстепенную роль. Три подтипа выделены в соответствии со спецификой доминирующего процесса. К подтипу 4.1 отнесены наиболее динамично развивающиеся округа Калининградской агломерации, для которых первостепенную роль в воспроизводстве населения играет миграция из-за пределов региона, показатели интенсивности внутрирегионального миграционного прироста остаются также максимальными. Поэтому, несмотря на естественную убыль (за исключением Гурьевского МО), численность населения этих муниципалитетов в рассматриваемый период существенно выросла на 14–41%. В состав подтипа 4.2 входят муниципальные образования, для которых внешний миграционный прирост также играет первостепенное значение, а внутренняя миграция, имея отрицательный знак, несколько снижает его. Это территории

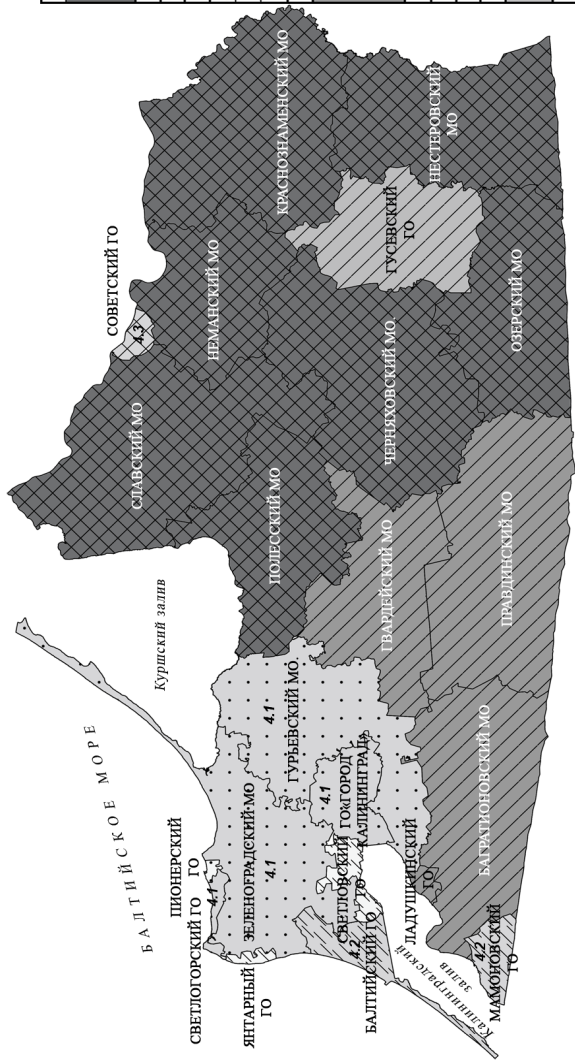
в пределах Калининградской агломерации, тяготеющие к областному центру. К подтипу 4.3 отнесен город восточной периферийной части области – г. Советск, для которого внутренний отток населения, уступающий по интенсивности естественной убыли, усугубляет тенденции депопуляции.

К последнему *типу 5* относятся муниципальные образования, в динамике численности населения которых внутрирегиональная миграция не играет значимой роли, уступая процессам внешней миграции и естественного воспроизводства.

География внутрирегиональных миграционных потоков. Внутрирегиональные миграционные потоки в достаточной мере концентрированы, отмечается их поляризация. Оценка интенсивности миграционных связей между муниципалитетами области по валовой миграции позволила выделить два центра интенсивного миграционного взаимодействия на западе области в пределах Калининградской агломерации (центр «запад») и на востоке области (центр «восток»), разделенных буферной зоной, представленной муниципалитетами дальней пригородной зоны (рис. 3). При средней интенсивности миграционных связей по миграционному обороту в 1,01 среднее значение КИМС в центре «восток» превышает его в 2 раза (2,10), а в центре «запад» – в 1,43 раза (1,43). Более половины миграционных связей в центре

Характеристика типов муниципалитетов

Тип	Наименование МО	А	Б	В1	В2	В3
Тип 1. МО с доминирующей ролью внутреннего миграционного оттока в динамике численности населения, полностью компенсирующего внешний миграционный прирост						
1.	Краснознаменский МО	73,2	-1,6	-10,5	-11,6	1,1
2.	Неманский МО	41,9	-4,8	-5,2	-7,1	1,9
3.	Озерский МО	70,4	-2,2	-13,0	-13,0	0,1
4.	Полесский МО	61,6	-1,8	-3,8	-7,6	3,9
5.	Славский МО	78,6	-2,1	-9,8	-11,6	1,8
6.	Черняховский МО	23,1	-4,2	-6,5	-8,3	1,8
7.	Нестеровский МО	72,8	-2,0	-6,8	-10,6	3,7
Тип 2. МО со значимой ролью внутреннего миграционного оттока в динамике численности населения, сопоставимого по относительным значениям с внешним миграционным приростом и многократно превышающего естественный прирост убыль населения						
8.	Батраионовский МО	80,9	1,0	0,3	-7,4	7,7
9.	Гвардейский МО	54,4	-2,1	-1,6	-6,7	5,1
10.	ГО "Г. Ладушкин"	2,1	-1,7	1,8	-8,0	9,7
11.	Правдинский МО	66,8	-2,2	-2,0	-8,2	6,2
Тип 3. МО с примерно равной ролью внешней и внутренней миграции и естественной убылью в динамике численности населения						
12.	Гусевский ГО	24,3	-2,6	1,2	-2,4	3,6



Тип	Наименование МО	А	Б	В1	В2	В3
Тип 4. МО с второстепенной ролью внутренней миграции в динамике численности населения						
По тип 4.1. Муниципалитеты с внутренним миграционным приростом и ведущей ролью внешнего миграционного прироста						
1.	ГО "Г. Калининград"	0,0	-1,8	14,9	3,1	11,8
2.	Гурьевский МО	74,6	2,3	28,0	9,3	18,7
3.	Зеленоградский МО	57,7	-1,7	23,9	7,5	16,4
4.	Светлогорский ГО	9,3	-2,7	35,8	9,2	26,7
По тип 4.2. МО с внутренним миграционным оттоком и ведущей ролью внешнего миграционного прироста						
5.	ГО "Г. Малоево"	2,4	-1,2	4,6	-5,4	10,1
6.	Балтийский ГО	2,8	-0,5	4,5	-3,5	8,0

Тип	Наименование МО	А	Б	В1	В2	В3
По тип 4.3. Муниципалитеты с внутренним миграционным оттоком и ведущей ролью естественной убыли населения						
1.	ГО "Г. Советск"	0,0	-6,7	-0,8	-2,2	1,4
Тип 5. МО без значимого влияния внутренней миграции на динамику численности населения						
2.	ГО "Г. Пионерский"	0,0	-5,4	19,1	2,4	16,7
3.	Светловский ГО	23,9	-3,3	6,2	-2,2	8,4
4.	ГО "Г. Янтарный"	14,1	-4,2	7,2	-1,5	8,7

Изменение численности населения, 2021 г. к 2011 г. в %

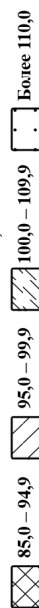


Рис. 2. Типология муниципальных образований Калининградской области по влиянию внутрирегиональной миграции на динамику численности населения.

Составлено автором по: База данных показателей муниципальных образований. Калининградская область. 2023. [Электронный ресурс]. URL: https://www.gks.ru/scripts/db_inet2/passport/mimg.aspx?base=munst27 (дата обращения: 23.05.2023).

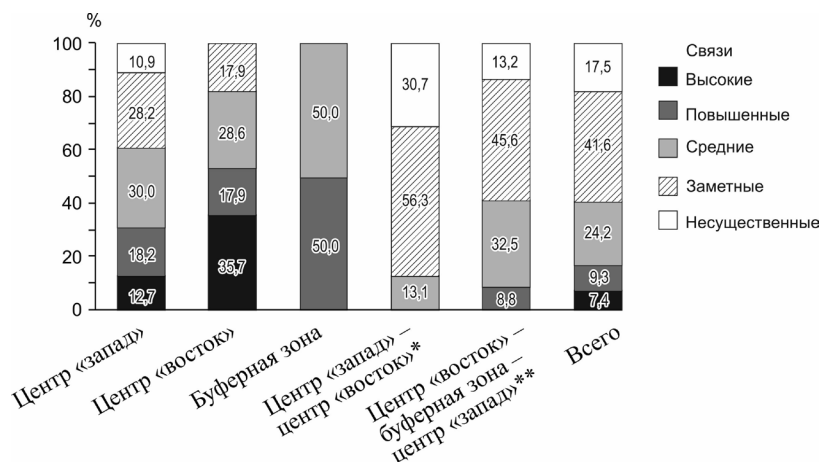


Рис. 3. Распределение миграционных связей между выделенными зонами миграционного взаимодействия на уровне муниципальных образований Калининградской области согласно методике КИМС Л.Л. Рыбаковского по валовой миграции, суммарно за 2011–2018 гг.

*Зона взаимодействия между муниципалитетами, отнесенными к центрам «запад» и «восток»
 **зона взаимодействия муниципалитетов буферной зоны с муниципалитетами, отнесенными к центрам «запад» и «восток».
 Рассчитано и составлено автором на основе данных о внутрирегиональной миграции в Калининградской области в 2011–2018 гг. (статистическая форма t_pt2n), Калининградстат.

«восток» высокоинтенсивны (повышенные или высокие), несущественных связей нет. Напротив, в центре «запад» подавляющая часть связей – средние и заметные, а на высокоинтенсивные связи приходится немного более 31%.

Средняя интенсивность миграционных связей в буферной зоне остается повышен-

ной – на уровне 1,36. При этом вовлеченность муниципалитетов этой зоны в обмен с муниципалитетами центров в западной и восточной частях региона крайне низкая – только 9% связей могут считаться высокоинтенсивными, более половины миграционных связей заметные или несущественные (рис. 4). Наиболее интенсивные связи буферной зоны

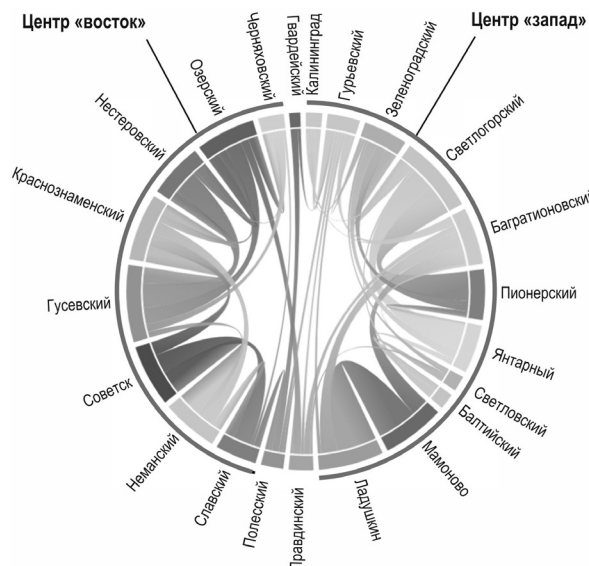


Рис. 4. Миграционная связанность муниципальных образований Калининградской области по валовой миграции (согласно методике КИМС Л.Л. Рыбаковского), суммарно за 2011–2018 гг.

Рассчитано и составлено автором на основе данных о внутрирегиональной миграции в Калининградской области в 2011–2018 гг. (статистическая форма t_pt2n), Калининградстат.

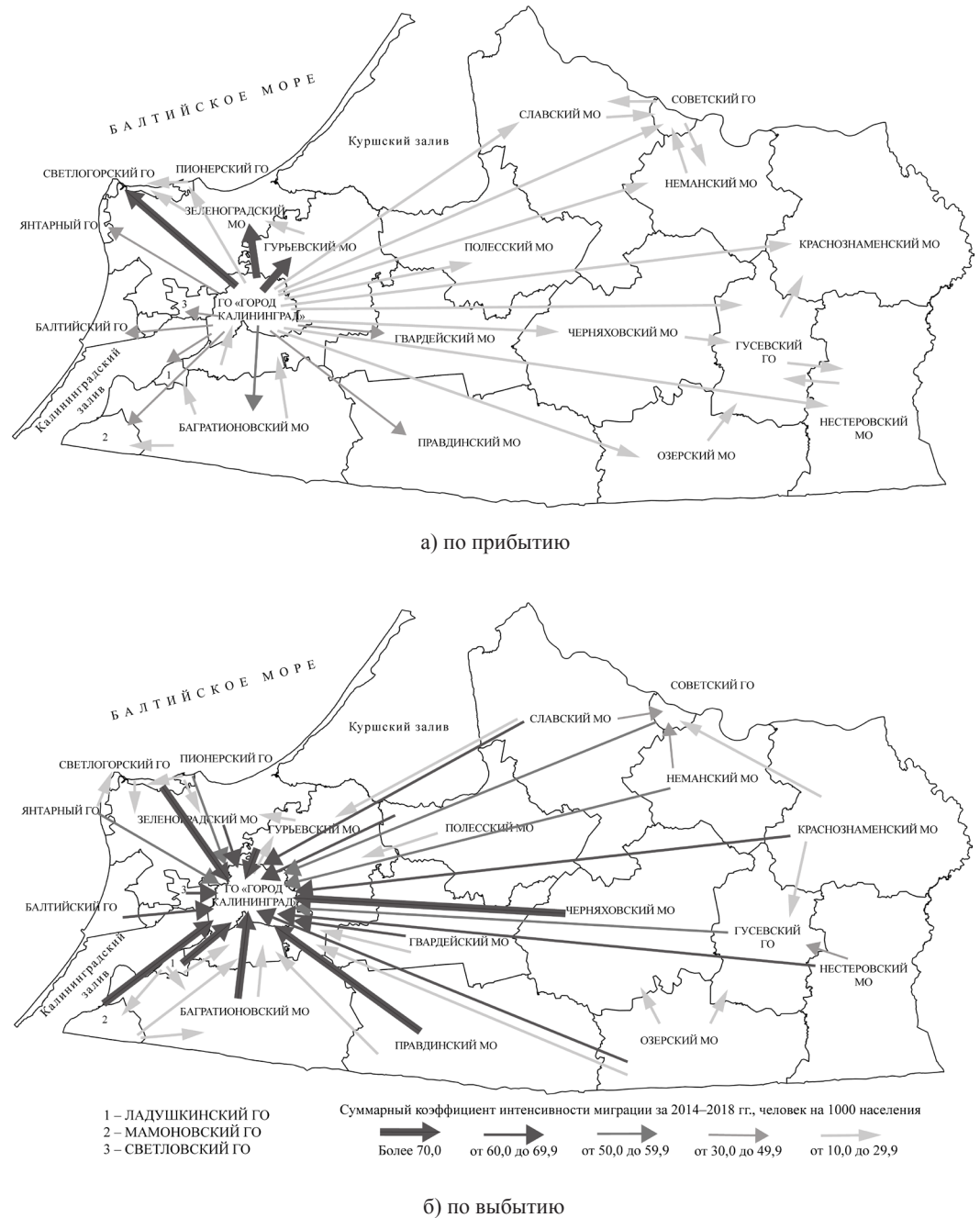


Рис. 5. Картограмма интенсивности миграционного взаимодействия между муниципалитетами Калининградской области в среднем за 2011–2018 гг.

Рассчитано и составлено автором на основе данных о внутрирегиональной миграции в Калининградской области в 2011–2018 гг. (статистическая форма t_pt2n), Калининградстат.

с центром «запад» отмечаются с соседним пригородом г. Калининграда – Гурьевским МО, а также между соседними Правдинским МО и Багратионовским МО; связи буферной зоны с центром «восток» наиболее сильны

также между сопредельными муниципалитетами (Полесский МО – Славский МО, Правдинский МО – Озерский МО).

Буферная зона представляет собой «водораздел» между двумя центрами миграцион-

ного взаимодействия «восток» и «запад» и определяет низкую интенсивность миграционных связей непосредственно между центрами. Между муниципалитетами этих центров отсутствуют высокие или повышенные миграционные связи, более половины из них характеризуются средней интенсивностью, еще почти треть – несущественны.

Оценка интенсивности миграционных потоков между муниципалитетами позволила выявить некоторые черты миграционного взаимодействия. Несмотря на то, что миграционные связи между центрами интенсивного взаимодействия на западе и на востоке области не столь тесные, в масштабах выбытия и прибытия населения они являются достаточно значимыми для ряда рассматриваемых муниципальных образований и определяют процессы стягивания населения периферийной восточной части области в Калининградскую агломерацию (главным образом, в ядро – г. Калининград и Гурьевский МО, гораздо реже – в приморские муниципалитеты) (рис. 4б). При этом Гурьевский МО является аттрактором мигрантов, преимущественно из дальней пригородной зоны (Полесского, Гвардейского и Правдинского округов), а также соседних г. Калининграда и Багратионовского МО (с Ладушкинским ГО и Мамоновским ГО), Озерского МО и Славского МО (рис. 5а, 5б). Поэтому можно предположить наличие транзитной миграции, из периферии через дальнюю пригородную зону (Полесский, Правдинский, Гвардейский МО) в областной центр.

Миграционная связанность в пределах центра «восток» отвечает за перераспределение преимущественно сельского населения восточных сельскохозяйственных округов области по направлению полусредних городов. Наиболее значимы здесь исходящие потоки из Краснознаменского, Нестеровского и Озерского округов в Гусевский ГО, Славского, Краснознаменского и Неманского округов в Советский ГО, Озерского МО в Черняховский МО.

Миграционная связанность муниципалитетов в пределах центра «запад» проявляется, прежде всего, в процессах субурбанизации и «разрастания» областной столицы на прилегающие территории соседнего Гурьевского МО, при превалировании центробежных сил. Эти миграционные потоки достаточно явно прослеживаются в перераспределении на-

селения областной столицы по направлению близлежащих муниципалитетов приморской зоны (Светлогорский и Зеленоградский округа) и Гурьевского МО. Кроме того, в западном центре отмечаются достаточно интенсивные миграционные потоки между соседними муниципалитетами, определяемые различиями в уровне социально-экономического развития. Примером здесь выступает стягивание населения из близлежащих приморских муниципалитетов в Светлогорский ГО, миграционные потоки между Ладушкином, Мамоново и Багратионовским МО.

Дискуссия. В целом Калининградская область относится к группе регионов РФ, для которых внутрорегиональная миграция населения играет важную, но не ключевую роль в происходящих миграционных процессах. Она обеспечивает около половины всей валовой миграции региона. Интенсивность потоков внутриобластной миграции при этом остается на среднем уровне – около 35%. По этим характеристикам регион можно отнести скорее к типичным субъектам РФ, наиболее схожим с восемью субъектами Центрального федерального округа (ЦФО), а также Ростовской, Пензенской, Саратовской и Омской областями, Ставропольским краем (табл. 2).

С одной стороны, это регионы, активно включенные в процессы внешней миграции. Половина субъектов в данной группе расположена вдоль государственной границы России (преимущественно в Западном порубежье, а также Казахском порубежье) и находится в зоне интенсивного влияния международной миграции. Подавляющее большинство регионов группы (Центр и Юг России) находятся также в зоне влияния Московского столичного региона, что обуславливает отток населения по направлению столицы [24].

С другой стороны, площадь территорий регионов, отнесенных к данной группе, относительно невелика – не превышает 50 тыс. км² в 9 из 14 субъектов. При этом Калининградская область – самый компактный регион (15 тыс. км²). Кроме того, в 10 субъектах из 14 доля сельского населения остается выше средней по России (27–42% против средней по РФ – 25%). В Калининградской области она несколько ниже – 22%. Все это создает предпосылки к внутреннему

Таблица 2. Группировка регионов РФ по интенсивности и доле внутрирегиональной миграции в валовой миграции, в среднем за 2011–2021 гг.

		Доля внутрирегиональной миграции в структуре валовой миграции, %		
		Низкая (менее 45)	Средняя (45–55)	Высокая (более 55)
Интенсивность валовой внутрирегиональной миграции, %	Низкая (менее 25)	(20): <u>Владимирская</u> , <u>Калужская</u> , <u>Московская</u> обл., г. Москва, <u>Ленинградская</u> обл., г. <u>Санкт-Петербург</u> , Респ. <u>Адыгея</u> , Респ. <u>Крым</u> , <u>Краснодарский край</u> , <u>Астраханская</u> обл., г. <u>Севастополь</u> , Респ. <u>Дагестан</u> , <u>Ингушетия</u> , <u>Кабардино-Балкария</u> , <u>Северная Осетия-Алания</u> , <u>Мордовия</u> , <u>Ульяновская</u> обл., <u>Новосибирская</u> обл., <u>Камчатский край</u> , <u>Еврейская автономная</u> обл.	(4): <u>Волгоградская</u> обл., <u>Карачаево-Черкесская</u> , <u>Чеченская</u> Респ., <u>Самарская</u> обл.	
	Средняя (25–35)	(9) <u>Смоленская</u> , <u>Тамбовская</u> , <u>Тверская</u> , <u>Тульская</u> , <u>Мурманская</u> обл., <u>Ханты-Мансийский АО</u> , <u>Ямало-Ненецкий АО</u> , <u>Хабаровский край</u> , <u>Магаданская</u> обл.	(14) <u>Белгородская</u> , <u>Воронежская</u> , <u>Ивановская</u> , <u>Курская</u> , <u>Липецкая</u> , <u>Орловская</u> , <u>Рязанская</u> , <u>Ярославская</u> , <u>Калининградская</u> , <u>Ростовская</u> обл., <u>Ставропольский край</u> , <u>Пензенская</u> , <u>Саратовская</u> , <u>Омская</u> обл.	(10) <u>Вологодская</u> обл., Респ. <u>Марий-Эл</u> , Респ. <u>Татарстан</u> , <u>Нижегородская</u> , <u>Оренбургская</u> , <u>Свердловская</u> , <u>Челябинская</u> , <u>Иркутская</u> , <u>Кемеровская</u> обл., <u>Забайкальский край</u>
	Высокая (более 35)	(2) <u>Сахалинская</u> обл., <u>Чукотский АО</u>	(9) <u>Костромская</u> обл., Респ. <u>Коми</u> , <u>Ненецкий АО</u> , <u>Новгородская</u> , <u>Псковская</u> обл., Респ. <u>Калмыкия</u> , <u>Курганская</u> обл., Респ. <u>Хакасия</u> , <u>Томская</u> обл.	(17) <u>Брянская</u> обл., Респ. <u>Карелия</u> , <u>Архангельская</u> обл., Респ. <u>Башкортостан</u> , <u>Удмуртия</u> , <u>Чувашия</u> , <u>Пермский край</u> , <u>Кировская</u> , <u>Тюменская</u> обл., Респ. <u>Алтай</u> , <u>Тыва</u> , <u>Алтайский край</u> , <u>Красноярский край</u> , Респ. <u>Бурятия</u> , <u>Саха</u> , <u>Приморский край</u> , <u>Амурская</u> обл.

Примечание: (20) – число регионов в группе; курсивом выделены приграничные субъекты РФ; подчеркнуты регионы площадью менее 50 тыс. км².

Составлено автором по: Число прибывших // ЕМИСС. [Электронный ресурс]. URL: <https://www.fedstat.ru/indicator/43514> (дата обращения: 27.04.2023); Число выбывших // ЕМИСС. [Электронный ресурс]. URL: <https://www.fedstat.ru/indicator/43513> (дата обращения: 27.04.2023); Численность постоянного населения в среднем за год // ЕМИСС. [Электронный ресурс]. URL: <https://www.fedstat.ru/indicator/31556> (дата обращения: 27.04.2023); Регионы России. Социально-экономические показатели. 2021 г.: стат. сб. М.: Росстат. 1122 с.

перераспределению сельского населения по направлению городской местности.

Миграционные потоки из сельской местности в городскую характеризуются центр-периферийной направленностью и складываются преимущественно из пригородных (ближней и дальней) и периферийной зон в областной центр, как и в ряде других регионов РФ [6]. Объясняется это происходящей урбанизацией, сопровождающейся со-

кращением занятости в сельской местности и ростом разрыва в доходах между селом и городом, а также устремлением молодежи в областную столицу за получением профессионального образования. Еще одной общей чертой, сближающей область с другими субъектами РФ, является перераспределение населения областной столицы по направлению пригородов. В случае эксклава – это Гурьевский МО. Имеет место про-

цесс субурбанизации со сменой установок жителей областной столицы на проживание в малоэтажной застройке в экологически чистых пригородах (например, поселки Малое и Большое Исаково Гурьевского МО), но также и «разрастание» г. Калининграда на территории соседнего округа, сопровождающееся высокоэтажной застройкой прилегающих территорий (например, район ул. Гагарина г. Калининграда, которая переходит в ул. Шатурскую пос. Васильково Гурьевского МО). Приморская курортная зона Калининградской области, как и в Краснодарском крае [6], является еще одним центром притяжения мигрантов в пределах региона, однако преимущественно из областной столицы. Значительно более высокие цены на жилье и более узкие возможности занятости, отсутствие учреждений профессионального образования здесь не позволяют ей конкурировать с областной столицей за мигрантов с востока области. Отмечается также перераспределение населения между соседними приморскими муниципалитетами, описанное также на примере Алтайского края [15; 23], обусловленное возможностями занятости, и миграционная связанность между соседними муниципалитетами, некогда относившимися к одному району (Ладушкинский ГО и Мамоновский ГО входили в состав Багратионовского муниципалитета в 1962–1997 гг.). Описанные миграционные потоки преобладают в западном центре высокоинтенсивного миграционного взаимодействия.

Восточный центр высокоинтенсивного миграционного взаимодействия территориально отделен от западного буферной зоной ограниченного миграционного взаимодействия с центрами в составе трех муниципалитетов дальней пригородной зоны. Благодаря ее существованию полусредние города востока области (г. Гусев, г. Советск), несмотря на свою невысокую людность (менее 40 тыс. чел.), формируют центростремительные силы, достаточные для стягивания населения соседних периферийных муниципалитетов. Это расширяет представление о нижней границе людности субцентров притяжения мигрантов в регионах России, из-

ложенные в более ранних работах [6]. Привлекательность городов Гусева и Советска, и в меньшей степени Черняховска, во многом определяется расположением здесь учреждений среднего профессионального образования (СПО)³, в которых, по данным Мониторинга качества подготовки кадров СПО в России 2022 г.⁴, обучалось порядка 4,5 тыс. студентов (21% от общего контингента государственных и муниципальных учреждений области).

Стоит также отметить, что низкая миграционная связанность восточных и западных муниципалитетов области может свидетельствовать в том числе о «ловушках бедности», поскольку даже на уровне одного компактного региона сохраняются существенные градиенты в уровне доходов и расходов населения [10]. Описанная в работах [27; 28] зависимость «ловушек бедности» от расстояния между территориями миграционного взаимодействия – чем больше расстояние, тем сильнее проявление «ловушек бедности», – вероятно, имеет свою специфику в компактных регионах с высоким сальдо внешней миграции и внутрорегиональной дифференциаций по доходам. Поэтому крайне важным представляется использовать для анализа не только стандартные миграционные показатели (например, численность прибывших/выбывших, коэффициент сальдо миграции), но и показатели, учитывающие внутрорегиональную миграционную связанность (например, КИМС).

В целом, дополняя ранее выполненные исследования, отмечаем, что в Калининградской области влияние внутрорегиональной миграции на динамику численности населения муниципалитетов области ослабевает по мере движения от периферии к центру. Происходящие внутрорегиональные миграционные процессы определяют депопуляцию населения в шести из восьми муниципалитетов периферийной зоны региона. В муниципалитетах дальней пригородной зоны отток в областную столицу сокращается и примерно сравнивается с притоком из-за пределов региона. А в ближней пригородной зоне и в центре влияние внутрорегиональной ми-

³ Гусев: ГБУ КО ПОО «Колледж агротехнологий и природообустройства», ГБУ КО ПОО «Гусевский политехнический техникум»; Советск: ГБУ КО ПОО «Технологический колледж», ГБСУ КО ПОО «Советский техникум-интернат»; Черняховск: ГБУ КО ПОО «Педагогический колледж».

⁴ Калининградская область. Северо-Западный федеральный округ. Информационно-аналитические материалы по результатам проведения мониторинга качества подготовки кадров. [Электронный ресурс]. URL: <https://monitoring.miscedu.ru/?m=spe&year=2022> (Дата обращения: 03.07.2023).

грации уступает ведущую роль в процессах воспроизводства населения миграции из-за пределов региона и естественной убыли/приросту. Описанные миграционные процессы, их география и масштабы являются следствием действия совокупности факторов, верификация которых представляет отдельную исследовательскую задачу.

Выводы. Анализ внутрирегиональной миграции с использованием матриц внутрирегиональной миграции, действительно, позволяет выявить новые особенности в движении населения. В этой связи целесообразным представляется повысить доступность таких данных для научного сообщества, сделав их, если не общедоступными, то хотя бы бесплатными по соответствующему запросу.

Выявленные на примере Калининградской области тенденции протекания внутрирегиональных миграционных процессов подтверждают, что формирование субцентров миграционного притяжения может происходить и в компактных регионах страны. Причиной этому служит прежде всего существование разветвленной системы подготовки кадров за пределами областной столицы (главным образом, в Советске, Гусеве, Черняховске), которое обуславливает перераспределение молодого населения восточной периферийной части области не только в областную столицу, но и в близлежащие муниципалитеты, на территории которых расположены учреждения СПО.

Ограничением для повышения интенсивности внутрирегиональной миграции в регионе выступает высокая стоимость жилья в областном центре и ряде наиболее популярных приморских округов (Светлогорском, Зеленоградском, Пионерском), а также повышенная доля институционального населения, снижающая их миграционный потенциал. Например, в Гвардейском, Балтийском, Черняховском, Багратионовском округах.

«Разрастание» региональной столицы за ее формальные границы, ранее считавшееся уделом только крупных российских городов, довольно отчетливо проявляется в Калининградской области. Причиной этого является высокоинтенсивный приток мигрантов, который создает дополнительную, все возрастающую, вероятно, не соответствующую миграционной емкости города нагрузку на его инфраструктуру и ведет к стремительному росту цен (в том числе на жилье), актуализирует проблемы нехватки земель. В свою очередь дальнейшее нарастание градиентов в стоимости жилья между восточной и западной частями области будет способствовать «замыканию» миграционных процессов в своих центрах. С учетом этого представляется чрезвычайно важным изучение проблематики не только функционирования городских агломераций в России, но и управления ими.

Таким образом, можно заключить, что Калининградская область, хоть и является по ряду показателей внутрирегиональной миграции скорее типичным, чем уникальным российским регионом, на своей компактной территории вмещает большое разнообразие разнонаправленных и разнофакторных, однако, присущих и другим частям страны, внутрирегиональных миграционных потоков. Это в свою очередь определяет сложность воздействия внутрирегиональной миграции на динамику численности населения муниципальных образований области.

Финансирование. Исследование выполнено при финансовой поддержке гранта Российского научного фонда (проект № 23-18-00180 «Поливариантность детерминант и трендов экономической динамики муниципальных образований России: концептуализация, идентификация и типологизация в интересах государственного регулирования пространственного развития») в Институте народнохозяйственного прогнозирования РАН.

СПИСОК ЛИТЕРАТУРЫ

1. *Верещагин И.Ф.* Долговременные факторы внутрирегиональной миграции на территории Архангельской области в XX веке // *Вестн. САФУ. Сер.: Гуманитарные и социальные науки.* 2015. № 1. С. 5–14.
2. *Зайончковская Ж.А.* Демографическая ситуация и расселение. М.: Наука, 1991. 132 с.
3. *Заславская Т.И.* Миграция сельского населения. М.: Мысль, 1970. 348 с.
4. *Игудина А.И., Иоффе Г.В.* Сдвиги в размещении сельского населения Нечерноземной зоны РСФСР // *Изв. АН СССР. Сер. геогр.* 1985. № 5. С. 67–80.
5. *Карачурина Л.Б.* Привлекательность центров и вторых городов регионов для внутренних мигрантов в России // *Изв. РАН. Сер.: География.* 2020. Т. 84. № 4. С. 506–516. DOI: 10.31857/S258755662004007X.

6. Карачурина Л.Б., Мкртчян Н.В. Внутрорегиональная миграция населения в России: пригороды выигрывают у столиц // Изв. РАН. Сер. геогр. 2021. Т. 85. № 1. С. 24–38. DOI: <https://doi.org/10.31857/S2587556621010076>.
7. Карачурина Л.Б., Мкртчян Н.В. Роль миграции в усилении контрастов расселения на муниципальном уровне в России // Изв. РАН. Сер. геогр. 2016. № 5. С. 46–59. DOI: <https://doi.org/10.15356/0373-2444-2016-5-46-59>.
8. Карачурина Л.Б., Мкртчян Н.В., Петросян А.Н. Пространственные особенности миграционного прироста пригородов региональных столиц России // Вестн. Моск. ун-та. Сер. 5: География. 2021. № 6. С. 123–134.
9. Карачурина Л.Б. Урбанизация или субурбанизация определяет миграцию населения в Московской области? // Вестн. С.-Петерб. ун-та. Науки о Земле. 2022. Т. 67. № 2. С. 360–381. DOI: <https://doi.org/10.21638/spbu07.2022.208>.
10. Кузнецова Т.Ю., Сибирева Н.И. Экономико-демографические различия муниципальных образований Калининградской области // Вестн. БФУ им. И. Канта. Сер.: Гуманитарные и общественные науки. 2020. № 1. С. 43–55.
11. Лялина А.В. Внутрорегиональная дифференциация Калининградской области по уровню жизни: тенденции и проблемы // Балтийский регион – регион сотрудничества. Регионы в условиях глобальных изменений (Калининград, 21–23 октября 2020 г.): материалы IV Междун. научн.-практ. конф. Калининград: БФУ им. И. Канта, 2020. Т. 4. Ч. 1. С. 281–295.
12. Лялина А.В. Миграционные процессы в Юго-Восточной Прибалтике // Калининградская область в новых координатах балтийской геополитики: монография / под ред. И.Н. Тарасова, Г.М. Федорова. Калининград: Изд-во БФУ им. И. Канта, 2020. С. 189–220.
13. Лялина А.В. Роль миграции в демографическом развитии Калининградской области // Региональные исследования. 2019. № 4. С. 73–84. DOI: [10.5922/1994-5280-2019-4-6](https://doi.org/10.5922/1994-5280-2019-4-6).
14. Мкртчян Н.В. Миграции в сельской местности России: территориальные различия // Население и экономика. 2019. № 1 (3). С. 39–52.
15. Мкртчян Н.В., Герасимов А.А. Зоны миграционного тяготения городов Алтайского края // Вестн. Моск. ун-та. Сер. 5: География. 2023. Т. 78. № 2. С. 103–112.
16. Нефедова Т.Г., Мкртчян Н.В. Миграция сельского населения и динамика сельскохозяйственной занятости в регионах России // Вестн. Моск. ун-та. Сер. 5: География. 2017. № 5. С. 58–67.
17. Пацюрковский В.В., Симагин Ю.А., Муртузалиева Д.Д. Динамика численности населения муниципальных образований России в 2010–2018 гг. // Вестн. Ин-та социологии. 2019. Т. 10. № 3. С. 59–77.
18. Переведенцев В.И. Методы изучения миграции населения. М.: Наука, 1975. 231 с.
19. Рыбаковский Л.Л. Проблемы формирования народонаселения Дальнего Востока. Хабаровск, 1969. 200 с.
20. Рыбаковский Л.Л. Региональный анализ миграций. М.: Статистики, 1973. 147 с.
21. Рыбаковский Л.Л. История и теория миграции населения. Кн. 2: Миграция населения: явление, понятие, детерминанты. М.: Изд-во «Экон-Информ», 2017. 234 с.
22. Стешина М.П. Методика оценки межмуниципальных миграционных связей // Вестн. Самар. гос. экон. ун-та. 2010. № 6 (68). С. 76–80.
23. Тарасова Е.В. Миграционные связи муниципальных образований Алтайского края // Мир Большого Алтая. 2018. Т. 4. № 4. С. 576–590.
24. Antonov E.V., Kurichev N.K., Treivish A.I. Shrinking urban system of the largest country: research progress and unsolved issues // Regional Research of Russia. 2022. Vol. 12. № 1. P. 20–35.
25. Fedorov G.M., Kinder S., Kuznetsova T.Yu. The effect of geographical position and employment fluctuations on rural settlement trends // Baltic Region. 2021. Vol. 13. № 4. P. 129–146.
26. Gumenyuk I.S., Gumenyuk L.G. Transport connectivity as a factor in overcoming challenges of the periphery: the case of rural areas in the Kaliningrad region // Baltic Region. 2021. Vol. 13. № 4. P. 147–160.
27. Guriev S., Vakulenko E. Breaking out of poverty traps: Internal migration and interregional convergence in Russia // Journal of Comparative Economics. 2015. Vol. 43. № 3. P. 633–649.
28. Vakulenko E. Motives for internal migration in Russia: What has changed in recent years? // Applied Econometrics. 2019. Vol. 55. P. 113–138.
29. Voloshenko K. Yu., Lialina A.V. Attractiveness of the Kaliningrad region: pull factors and reasons for disappointments of migrants from Russian regions // Baltic Region. 2022. Vol. 14. № 3. P. 102–128.

Статья поступила в редакцию журнала 19 июля 2023 г.

Об авторе:

Лялина Анна Валентиновна – кандидат географических наук, научный сотрудник Центра социально-экономических исследований региона Балтийского федерального университета им. И. Канта, г. Калининград.

Для цитирования:

Лялина А.В. Внутрорегиональная миграция как фактор динамики численности населения муниципальных образований Калининградской области // Региональные исследования. 2023. № 3. С. 65–80.

DOI: [10.5922/1994-5280-2023-3-6](https://doi.org/10.5922/1994-5280-2023-3-6)

Intraregional migration as factor of population growth in municipalities of Kaliningrad oblast

A.V. Lialina

Immanuel Kant Baltic Federal University

e-mail: anuta-mazova@mail.ru

Intraregional migration flows, being the most important factor of population redistribution, have a significant impact on the dynamics of the population of municipalities in Russia. Earlier studies devoted to the peculiarities of intraregional, in particular intermunicipal, migration flows in the Russian regions revealed the dependence of their geography on the characteristics of the economic and geographical position of municipalities and intraregional differentiation on the level of social and economic development. The Kaliningrad region, being a unique region in this regard, has so far remained out of the focus of researchers. Therefore, the purpose of this study was to identify the spatial features of intraregional migration processes in the exclave region of Russia and to assess their impact on the dynamics of the population of the municipalities of the region. The study is based on data from Regional Office of the Federal State Statistics Service for Kaliningrad region on migration and population at the local level in 2011–2021 including intermunicipal migration matrices. Spatial features of intermunicipal migration in the region were investigated comprehensively by assessing the rates of migration flows themselves, by assessing intermunicipal migration connectivity based on the calculated coefficients of intensity of migration links between municipalities according to the methodology of L.L. Rybakovsky for 2011–2018, as well as the method of typologization. The study showed that intraregional migration flows, even in a compact region like Kaliningrad region, can be characterized by high complexity and combine a whole complex of previously identified features inherent in a number of other Russian regions, their orientation and conditionality of economic and geographical position.

Keywords: intraregional migration, dynamics of the population, migration links, municipalities, spatial features, Kaliningrad region.

Funding: the study was supported by the grant of the Russian Science Foundation (project No 23-18-00180) «Multivariaty of determinants and trends of economic dynamics of Russian municipalities: conceptualization, identification and typologization in the interests of state regulation of spatial development» in the Institute of Economic Forecasting of the Russian Academy of Sciences.

Received 19.07.2023